

倒地蜈蚣屬品種性狀表

品種名稱(中文)：
(英文)：

調查者：

種植地點：

調查期間： 年 月 日~
年 月 日

品種特性	代表品種	等級
------	------	----

一、植株

+	*	1. 株型		
		直立型	Little Kiss Blue	1
		半匍匐型	Suzie Wong	2
		匍匐型	<i>Torenia concolor</i>	3
	*	2. 株高		
		矮	<i>Torenia concolor</i>	3
		中	Lover Blue	5
		高	Little Kiss White	7

二、莖

	*	3. 粗細		
		細	<i>Torenia concolor</i>	3
		中	Lover Purple Red	5
		粗	Clown Blue	7
		4. 節間長度		
		短		3
		中	Clown Blush	5
		長		7

三、葉

+		5. 葉柄長度		
		短	<i>Torenia concolor</i>	3
		中		5
		長	Little Kiss White	7
+	*	6. 長度		
		短	<i>Torenia concolor</i>	3
		中		5
		長	Clown Rose	7
+	*	7. 寬度		

	窄	<i>Torenia concolor</i>	3
	中	Lover Peach White	5
	寬	Clown Lemon Drop	7
+	*	8. 葉形	
		廣卵形	Lover Purple Red 1
		長卵形	Clown Burgundy 2
+		9. 葉緣形狀	
		銳形	Clown Rose 1
		鈍形	2

四、花

+	*	10. 型態	
		頂生單一小花	1
		頂生總狀花序	Clown Blush 2
		頂生聚繖花序	Suzie Wong 3
		側生單一小花	<i>Torenia concolor</i> 4
		側生總狀花序	5
		側生聚繖花序	6
	*	11. 花朵數	
		少	Lover Purple Red 3
		中	5
		多	Clown Rose 7
+	*	12. 花梗長度	
		短	3
		中	Duchess Pink 5
		長	<i>Torenia concolor</i> 7
+	*	13. 花萼形狀	
		深二裂片	Lover Purple Red 1
		淺五裂片	Suzie Wong 2
+		14. 花萼稜之發達程度	
		弱	<i>Torenia concolor</i> 3
		中	Lover Purple Red 5
		強	Clown Blush 7
+	*	15. 花筒長度	
		短	3
		中	5
		長	Clown Blush 7
+	*	16. 花筒部內部之條紋	

	無	Little Kiss Burgundy	1
	有	Lover Peach White	9
+	17. 花筒內部顏色		
	白色和黃色	Cyclone White	1
	淡藍色和黃色	Clown Blue	2
	紅褐色和黃色	Suzie Wong	3
	紫紅色和黃色	Lover Purple Red	4
	紫色	<i>Torenia concolor</i>	5
	其它		6
+	18. 花筒顏色		
	依 RHS 色卡號碼		
+	* 19. 形狀		
	橢圓形	Clown Burgundy	1
	圓形	Clown Rose	2
+	* 20. 花朵縱徑		
	短		3
	中	Little Kiss Rose Picotee	5
	長	Little Kiss Blue	7
+	* 21. 花朵橫徑		
	窄		3
	中	Duchess Pink	5
	寬	Clown Blush	7
+	* 22. 花瓣類型		
	單瓣	Suzie Wong	1
	上唇瓣重瓣化		2
	側瓣重瓣化		3
	雄蕊重瓣化		4
	其他		5
	23. 重瓣花主色		
	依 RHS 色卡號碼		
	24. 重瓣花次要顏色		
	依 RHS 色卡號碼		
+	25. 唇瓣邊緣有無皺摺		
	無	Suzie Wong	1
	有		9
+	26. 上唇瓣與側瓣重疊處有無平貼		
	無	Duchess Pink	1
	有	Clown Rose	9

27. 上唇瓣伸展方向			
	內捲	Duchess Pink	1
	平直	<i>Torenia concolor</i>	2
	外捲		3
+	*	28. 上唇瓣花色類型	
	純色	Clown White Blush	1
	暈色	Clown Violet	2
	其它		3
+	*	29. 上唇瓣主色	
	依 RHS 色卡號碼		
	*	30. 上唇瓣斑塊顏色	
	依 RHS 色卡號碼		
+	*	31. 上唇瓣暈色程度	
	無	<i>Torenia concolor</i>	1
	弱	Little Kiss Blue & White	3
	中	Little Kiss Blue	5
	強	Clown Lemon Drop	7
+	*	32. 上唇瓣摺疊	
	無	Suzie Wong	1
	淺	Little Kiss Rose Picotee	2
	深	Little Kiss White	3
+		33. 上唇瓣波浪狀程度	
	無	<i>Torenia concolor</i>	1
	有	Lover Purple Red	9
+	*	34. 側瓣花色類型	
	純色	<i>Torenia concolor</i>	1
	鑲邊	Lover Peach White	2
	塊斑	Little Kiss White	3
	其它		4
+	*	35. 側瓣主色	
	依 RHS 色卡號碼		
	*	36. 側瓣斑塊顏色	
	依 RHS 色卡號碼		
+	*	37. 側瓣暈色程度	
	無	<i>Torenia concolor</i>	1
	弱	Little Kiss White	3
	中		5

	強	Lover Peach White	7
+	* 38. 下唇瓣花色類型		
	純色	Suzie Wong	1
	暈色	Lover Peach White	2
	鑲邊	Little Kiss Blue & White	3
	其它		4
+	* 39. 下唇瓣主色		
	依 RHS 色卡號碼		
	* 40. 下唇瓣斑塊顏色		
	依 RHS 色卡號碼		
+	41. 下唇瓣暈色程度		
	無	<i>Torenia concolor</i>	1
	弱	Clown Blush	3
	中	Duchess Pink	5
	強	Clown Burgundy	7
+	42. 下唇瓣有無黃斑		
	無	Lover Purple Red	1
	有	Duchess Pink	9
+	43. 下唇瓣黃斑顏色		
	依 RHS 色卡號碼		
+	* 44. 雄蕊基部有無突起		
	無	Little Kiss Rose Picotee	1
	有	<i>Torenia concolor</i>	9

五、其他可供品種辨識之特性及說明

備註：

1. 標記*代表必要調查項目。
2. 標記+代表有附圖。
3. 品種性狀定義、調查時期與圖表詳見「倒地蜈蚣屬品種性狀調查表填列說明」。

倒地蜈蚣屬品種性狀調查表填列說明

一、植株(調查應於第二朵花完全展開時)

性狀	定義
+*1.株型	觀察植株外觀形狀，如圖 1。
*2.株高	量測植株，從土表至最頂端之高度。 <13cm(矮)、15~19cm(中)、>21cm(高)

二、莖(調查應以主莖基部往上第三節間為主)

性狀	定義
*3.粗細	量測主莖的粗細。 <1.8mm(細)、2~3.5mm(中)、>3.7(粗)
4.節間長度	量測主莖的節間長度。 <25mm(短)、27~33mm(中)、>35mm(長)

三、葉片(調查應以植株第二或第三最大葉片為主)

性狀	定義
+ 5.葉柄長度	量測最大葉片葉柄的長度，如圖 2。 <9mm(短)、11~18mm(中)、>20mm(長)
+*6.長度	量測最大葉片的長度，如圖 2。 <30mm(短)、35~45mm(中)、>50mm(長)
+*7.寬度	量測最大葉片的葉寬，如圖 2。 <21mm(窄)、23~28mm(中)、>30mm(寬)
+*8.葉形	觀察葉片的形狀，如圖 3。
+ 9.葉緣形狀	觀察葉緣中段部位形狀，如圖 4。

四、花(調查應於第二朵花完全展開時)

性狀	定義
+*10.型態	觀察花序的型態，如圖 5。
*11.花朵數	觀察花序上的花朵數。 <2 朵(少)、4~6 朵(中)、>8 朵(多)
+*12.花梗長度	量測花梗長度(mm)，如圖 6。 <18mm(短)、21~27mm(中)、>30mm(長)

+*13.花萼形狀	觀察花萼形狀，如圖 7。
+ 14.花萼稜之發達程度	觀察花萼稜發達程度，如圖 8。
+*15.花筒長度	量測花朵(側面)花萼基部至花瓣 $>90^{\circ}$ 之交叉點，如圖 9。 <28mm(短)、30~36mm(中)、>38mm(長)
+*16.花筒部內部之條紋	直視花筒內部觀察是否有明顯的條紋，如圖 10。
+ 17.花筒內部顏色	直視花筒內部觀察顏色，如圖 11。
+ 18.花筒顏色	依 RHS 色卡號碼，花筒部位，如圖 12。
+*19.形狀	觀察花朵(正面)形狀，如圖 13。
+*20.花朵縱徑	量測整朵花的長度(mm)，如圖 13。 <25mm(短)、27~35mm(中)、>37mm(長)
+*21.花朵橫徑	量測整朵花的寬度(mm)，如圖 13。 <19mm(窄)、22~28mm(中)、>31mm(寬)
+*22.花瓣類型	觀察花瓣類型，如圖 14。
23.重瓣花主色	依 RHS 色卡號碼，重瓣花部位。
24.重瓣花次要顏色	依 RHS 色卡號碼。
+ 25.唇瓣邊緣有無皺摺	觀察唇瓣邊緣有無皺摺，如圖 15。
+ 26.上唇瓣與側瓣重疊處有無平貼	觀察上唇瓣與側瓣重疊處有無相貼，如圖 16。
27.上唇瓣伸展方向	側面觀察上唇瓣伸展方向。
+*28.上唇瓣花色類型	觀察上唇瓣花色類型，如圖 17。
+*29.上唇瓣主色	依 RHS 色卡號碼，上唇瓣部位，如圖 12。
*30.上唇瓣斑塊顏色	依 RHS 色卡號碼。
+*31.上唇瓣暈色程度	觀察上唇瓣顏色暈色程度，如圖 18。

+*32.上唇瓣摺疊	正面觀察上唇瓣中央部份摺疊的程度，如圖 19。
+ 33.上唇瓣波浪狀	正面觀察上唇瓣波浪狀程度，如圖 20。
+*34.側瓣花色類型	觀察側瓣花色類型，如圖 21。
+*35.側瓣主色	依 RHS 色卡號碼，側瓣部位，如圖 12。
*36.側瓣斑塊顏色	依 RHS 色卡號碼。
+*37.側瓣暈色程度	觀察側瓣顏色暈色程度，如圖 18。
+*38.下唇瓣花色類型	觀察下唇瓣花色類型，如圖 22。
+*39.下唇瓣主色	依 RHS 色卡號碼，下唇瓣部位，如圖 12。
*40.下唇瓣斑塊顏色	依 RHS 色卡號碼。
+ 41.下唇瓣暈色程度	觀察下唇瓣顏色暈色程度，如圖 18。
+ 42.下唇瓣有無黃斑	觀察下唇瓣是否有黃斑，如圖 23。
+ 43.下唇瓣黃斑顏色	依 RHS 色卡號碼，如圖 12。
+*44.雄蕊基部有無突起	觀察最長之雄蕊基部有無突起，如圖 24。



直立型



半匍匐型



匍匐型

圖 1、株型(性狀 1)

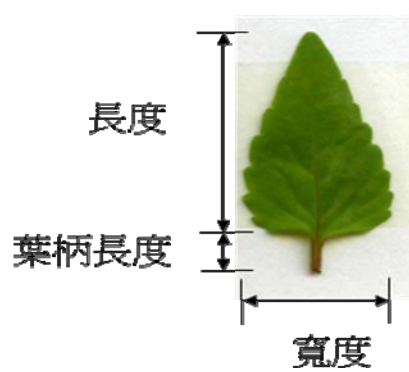


圖 2、葉柄長度，長度、寬度(性狀 5、6、7)



長卵形



廣卵形

圖 3、葉形 (性狀 8)

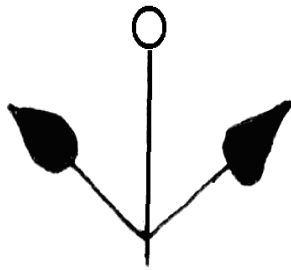


銳形

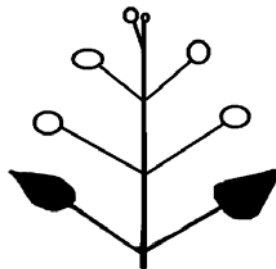


鈍形

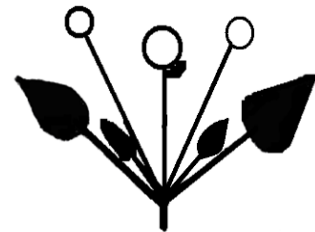
圖 4、葉緣形狀(性狀 9)



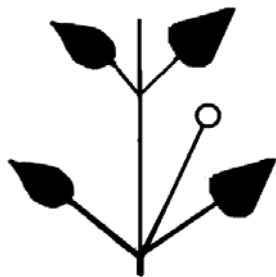
頂生單一小花



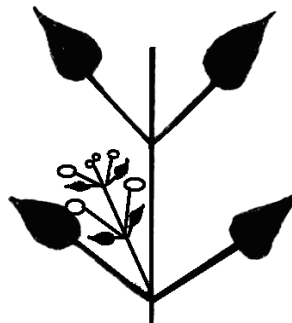
頂生總狀花序



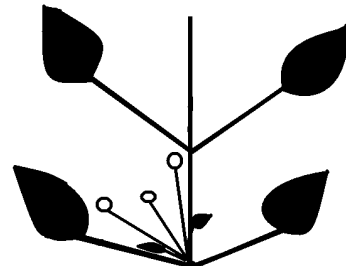
頂生聚繖花序



側生單一小花



側生總狀花序



側生聚繖花序

圖 5、花型態(性狀 10)



圖 6、花梗長度(性狀 12)



深二裂片



淺五裂片

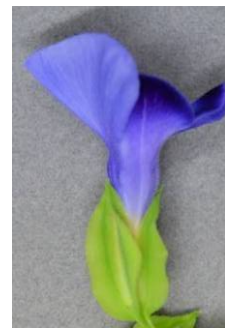
圖 7、花萼形狀(性狀 13)



弱



中



強

圖 8、花萼稜之發達程度(性狀 14)

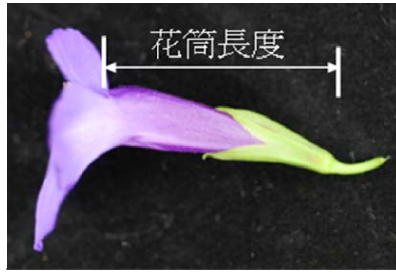
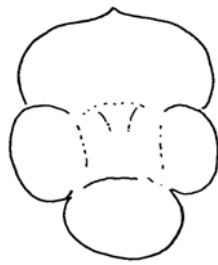
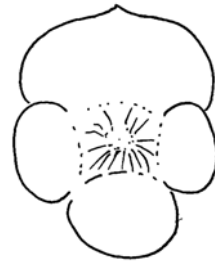


圖 9、花筒長度(性狀 15)



無



有

圖 10、花筒內部之條紋(性狀 16)



白色和黃色



淡藍色和黃色



紅褐色和黃色



紫紅色和黃色



紫色

圖 11、花筒內部顏色(性狀 17)

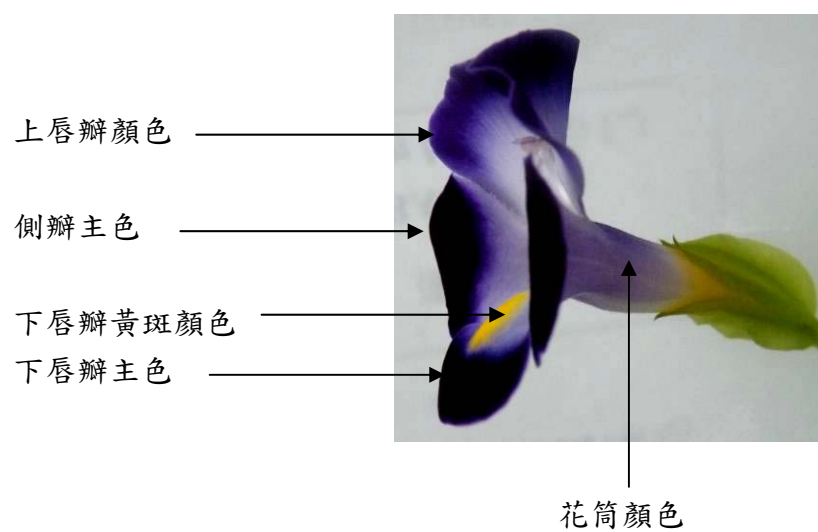
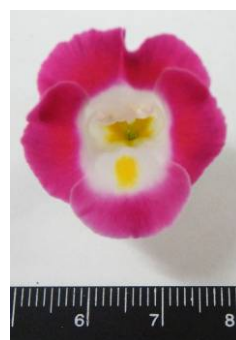


圖 12、花朵各個部位與黃斑之位置、顏色(性狀 18、29、35、39、43)



橢圓形
縱徑

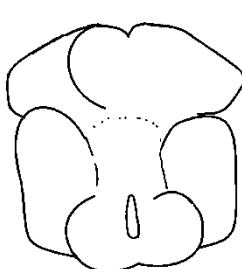


圓形
橫徑

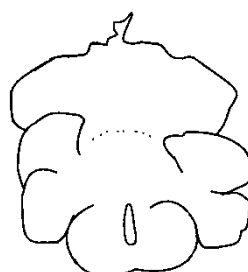
圖 13、花形狀，花朵縱徑、橫徑(性狀 19、20、21)



單瓣



上唇瓣重瓣化



側瓣重瓣化



雄蕊重瓣化

圖 14、花瓣類型(性狀 22)



無



有

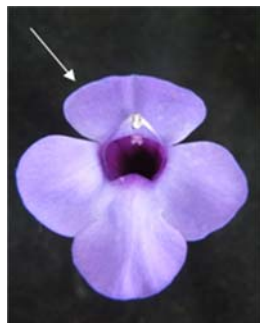
圖 15、唇瓣邊緣有無皺摺(性狀 25)



無

有

圖 16、上唇瓣與側瓣重疊處有無平貼(性狀 26)



純色



暈色

圖 17、上唇瓣花色類型(性狀 28)

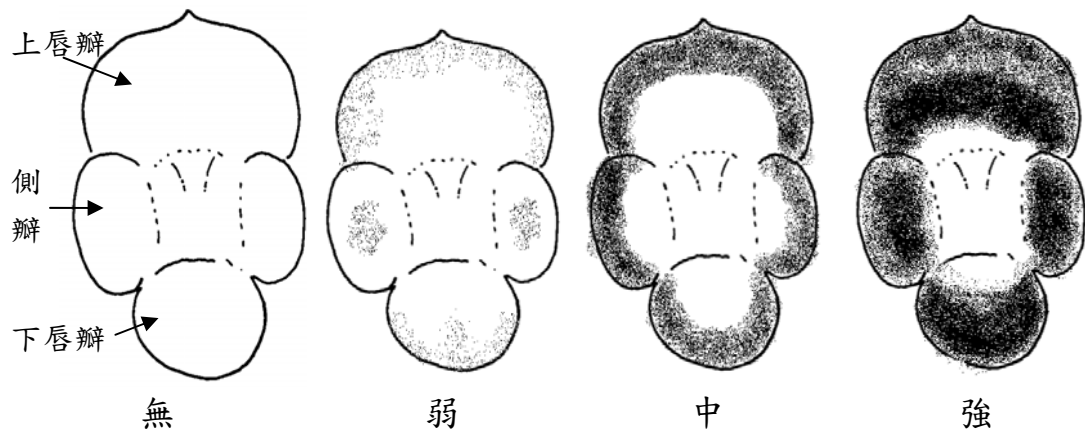


圖 18、各唇瓣部位暈色程度(性狀 31、37、41)



無



淺



深

圖 19、上唇瓣摺疊(性狀 32)



無



有

圖 20、上唇瓣波浪狀(性狀 33)



純色

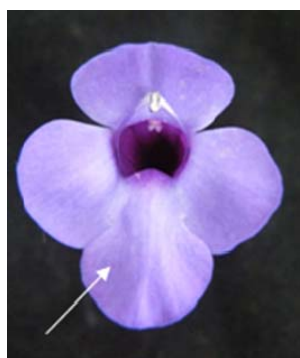


鑲邊



塊斑

圖 21、側瓣花色類型(性狀 34)



純色



暈色



鑲邊

圖 22、下唇瓣花色類型(性狀 38)



無

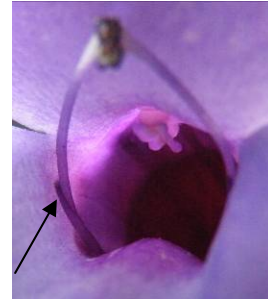


有

圖 23、下唇瓣有無黃斑(性狀 42)



無



有

圖 24、雄蕊基部有無突起(性狀 44)

倒地蜈蚣屬

學名：*Torenia* L.

英名：*Torenia*

科名：玄參科（*Scrophulariaceae*）

倒地蜈蚣屬（*Torenia*）為玄參科（*Scrophulariaceae*）一年生或多年生草本植物，原生於亞洲熱帶至亞熱帶地區，目前商業品種並非皆為種間雜交品種，如 Clown、Little Kiss 及 Duchess 等皆係 *fournieri* 種之選拔品系，繁殖方法主要以播種法及扦插繁殖法，播種時因種子細小，播種後不需覆土，扦插以頂芽扦插為主，在臺灣依市場需求已引進具有潛力且適應本土氣候之品種，園藝應用上為吊盆、盆花或花壇植物。

植株性狀：

為一年生草本植物，植株型態可分為直立型、半匍匐型及匍匐型，直立型品種株高約為 20~30 公分，匍匐型株高約為 11 公分以下，半匍匐型則是介於直立型及匍匐型之間；葉部之葉序大多數為對生葉，葉形有卵形、披針形及廣卵形，葉緣具有鋸齒形狀，葉表面具軟毛。生長適溫為 15~28℃，喜好陽光充足的環境，光線不足容易徒長，栽培介質以排水良好之砂質壤土為主；全年皆能繁殖，春季為最適當之繁殖時期，本葉生長至三葉或四對本葉，株高生長至 10 公分時即可移植至花盆，在生長期間摘心 1 至 2 次可促進植株分枝，避免植株徒長。病害主要以白粉病為主，蟲害主要有蛾蝶類幼蟲、介殼蟲、粉蝨及紅蜘蛛。