

行政院農業委員會令

中華民國 103 年 4 月 10 日

農糧字第 1031064177A 號

訂定「桂花品種試驗檢定方法」，並自即日生效。

附「桂花品種試驗檢定方法」

主任委員 陳保基 公出

副主任委員 胡興華 代行

桂花品種試驗檢定方法

- 一、本檢定方法依植物品種審議委員會組織及審查辦法第八條規定訂定之。
- 二、本檢定方法適用於桂花（*Osmanthus fragrans* Lour.）與其種間雜交種。
- 三、檢定機構之委任或委託，由行政院農業委員會依植物品種性狀檢定及追蹤檢定之委任或委託辦法之規定辦理。
- 四、品種栽培試驗性狀檢定之要項如下：
 - （一）栽植地點：臺灣中、北部地區。
 - （二）送檢時期：每年一月、二月。
 - （三）檢定材料：品種權申請人或品種權人提供檢定品種及對照品種為三年生以上之扦插苗十二株，送達檢定機構。檢定植株外觀必須健康、具活力及未遭受主要病蟲感染者。非經檢定機構同意，植株不得修剪及經任何藥劑處理。
 - （四）栽植環境：以於遮雨設施下進行栽培為原則。
 - （五）栽培管理：依慣行栽培方法進行，因表現品種特性需要，應參考品種說明書提供之栽培注意事項處理，以維持植株正常生長。
- 五、試驗期間以一年之試驗觀察檢定為原則。必要時，得由檢定機構提經植物品種審議委員會（以下簡稱審議委員會）決定延長之。
- 六、檢定地點以檢定機構所在地為原則。
- 七、性狀調查應依桂花品種性狀表（如附件）所列規定辦理。
- 八、對照品種應為可取得之已公開品種，選取性狀最接近者，提經審議委員會審定後實施。
- 九、申請品種之主要性狀為對環境逆境或病蟲害之抗耐性等特殊性狀時，檢定機構應依其特性擬訂檢定計畫，提經審議委員會審定後實施。
- 十、品種可區別性、一致性及穩定性之認定，應由檢定機構完成檢定報告書後，提經審議委員會審定。
- 十一、性狀檢定過程如有疑義，應由檢定機構或審議委員會參考相關國際規範處理。

桂花品種性狀表

品種名稱（中文）：

調查者：

（英文）：

種植地點：

調查期間：

年

月

日～

年

月

日

品種特性		代表品種	等級
一、植株			
+	1. 株高		
	矮	佛頂珠	3
	中	九龍桂	5
	高		7
+	2. 株寬		
	窄	早花丹桂	3
	中	發財桂	5
	寬		7
二、主莖與枝條			
+	* 3. 枝條類型		
		直立型	早花丹桂
		半開張型	1
		開張型	2
		扭曲型	3
		九龍桂	4
		垂枝黃	5
	4. 分枝性		
		弱	3
		中	5
		強	7
	5. 莖幹顏色		
		灰白色	日本百日紅
		灰色	1
		灰褐色	2
		佛頂珠	3
		其他	4

<hr/>			
* 6.	新梢枝條顏色		
	綠色		1
	青紅色	早花丹桂	2
	紫紅色	日本百日紅	3
	鵝黃色		4
	淺褐色		5
	其他		6
<hr/>			
三、新梢—葉片			
<hr/>			
7.	新梢葉柄主要顏色		
	黃綠色		1
	綠色	發財桂	2
	淡紫紅色		3
	紫紅色	日本百日紅	4
	其他		5
<hr/>			
* 8.	新梢葉主要顏色		
	黃色		1
	乳黃色		2
	黃綠色		3
	綠色		4
	紫紅色	日本百日紅	5
	其他		6
<hr/>			
四、成熟葉			
<hr/>			
9.	葉柄長		
	短		3
	中		5
	長		7
<hr/>			
10.	葉長		
	短		3
	中	九龍桂	5
	長		7
<hr/>			
11.	葉寬		
	窄		3
	中		5
	寬		7
<hr/>			

* 12. 葉兩型			
	寬圓型		1
	狹長型		2
	寬圓與狹長型皆有	大葉四季桂	3
+ * 13. 葉形			
	條形		1
	披針形		2
	倒披針形		3
	橢圓狀披針形	早銀桂	4
	橢圓形	早花丹桂	5
	卵形		6
	倒卵形		7
	矩圓形		8
	圓形		9
+ 14. 葉片先端形狀			
	鈍圓		1
	突尖		2
	短尖		3
	漸尖		4
	急尖	發財桂	5
	尾尖	金滿堂	6
+ 15. 葉片基部形狀			
	圓形		1
	寬楔形		2
	楔形		3
	狹楔形		4
	延伸形		5
+ 16. 葉緣鋸齒情形			
	全緣		1
	上 1/3 鋸齒		2
	上 1/2 鋸齒		3
	全鋸齒	九龍桂	4
	刺形	刺桂	5

17. 葉緣波浪			
	無		1
	有		9
18. 葉橫切面形狀			
	平展	早花丹桂	1
	U 型內折	大葉佛頂珠	2
	V 型內折	朱砂丹桂	3
19. 葉面平皺			
	平		1
	皺	武藤雲邊桂	9
* 20. 葉片光澤			
	無光澤		1
	光亮	金球桂	9
21. 成熟葉主要顏色			
	黃色		1
	乳黃色		2
	淡綠色		3
	綠色	日本香水	4
	墨綠色	佛頂珠	5
	其他		6
22. 葉斑			
	有	武藤雲邊桂	1
	無		9
+ 23. 葉斑型態			
	散斑		1
	掃斑		2
	中斑		3
	覆輪斑	武藤雲邊桂	4
	不規則斑		5
24. 葉斑顏色數			
	1 種		1
	2 種		2
	3 種以上		3

25.	主要葉斑顏色		
	RHS	___	
26.	次要葉斑顏色		
	RHS	___	
五、花朵			
* 27.	開花季節		
	秋季開花		1
	多季開花	小葉四季桂	9
+ * 28.	花序類型		
	聚繖花序		1
	圓錐花序		9
+ * 29.	葉腋內花芽數量		
	少		3
	中	早銀桂	5
	多	金球桂	7
30.	每花序的小花朵數目		
	少		3
	中		5
	多		7
* 31.	花梗姿態		
	直伸		1
	下垂	日本變色桂	2
32.	花梗長度		
	短		3
	中		5
	長		7
* 33.	花梗顏色		
	綠白色		1
	綠色		2
	綠紅色		3
	黃綠色	小葉四季桂	4
	黃色		5
	紫紅色	紫梗	6
	其他		7

*	34.	花朵大小		
		小	九龍桂	3
		中	大葉佛頂珠	5
		大	日本香水	7
<hr/>				
	35.	花型		
		單瓣		1
		重瓣	日本香水	9
<hr/>				
+	*	36.	花冠形狀	
			鐘形	早銀桂
			內扣	2
			平展	3
			反卷	卷瓣銀桂
<hr/>				
+		37.	花冠裂片全 4 裂	
			是	1
			否	9
<hr/>				
+	*	38.	花冠裂片形態	
			條形	菊瓣
			卵形	2
			橢圓形	3
			倒卵形	4
			圓形	多瓣籽銀桂
<hr/>				
*		39.	花色	
			白 色，RHS____	1
			綠白色，RHS____	2
			黃 色，RHS____	3
			橙 色，RHS____	4
			紅 色，RHS____	5
			其 他，RHS____	6
<hr/>				
		40.	花香	
			無香	1
			微香	2
			濃香	3

六、果實

* 41. 果實

無

1

有

發財桂

9

七、其他可供品種辨識之特性及說明

備註：

1、標記*代表必要調查項目。

2、標記+代表有附圖。

3、品種性狀定義、調查時期與圖表詳見「桂花品種性狀調查表填列說明」。

桂花品種性狀調查表填列說明

一、植株

性狀	定義
+ 1.株高	由莖基到植株最高處的距離，如圖 1。
+ 2.株寬	樹冠寬幅最寬的距離，如圖 1。

二、主莖與枝條

+ * 3.枝條類型	如圖 2。
4.分枝性	調查主枝分枝數。
5.莖幹顏色	主莖幹的顏色。
* 6.新梢枝條顏色	以春季旺盛生長時，觀察新梢枝條的顏色。

三、新梢—葉片（調查新梢頂端第一對葉片，於春季生長的新葉進行）

7.新梢葉柄主要顏色	觀察新梢葉柄主要的顏色。
* 8.新梢葉主要顏色	觀察新梢葉片主要的顏色。

四、成熟葉（調查植株中上部成熟的葉片，於春、夏季或秋季時進行。）

9.葉柄長	由著生處到葉基的距離。 短：0.7 公分以下，中：0.7-1.2 公分，長：1.2 公分以上。
10.葉長	測量葉片長度。 短：6 公分以下，中：6-12 公分，長：12 公分以上。
11.葉寬	測量葉片最大葉寬。 窄：2.5 公分以下，中：2.5-5 公分，寬：5 公分以上。
* 12.葉兩型	觀察同一植株春、秋季的葉型，春季萌發的葉較寬圓，全緣； 秋天萌發的葉較狹長，邊緣具齒。
+ * 13.葉形	觀察主莖上成熟葉的葉形，如圖 3。
+ 14.葉片先端形狀	觀察成熟葉葉片先端的形狀，如圖 4。
+ 15.葉片基部形狀	觀察成熟葉葉片葉基的形狀，如圖 5。
+ 16.葉緣鋸齒情形	全緣：指葉緣光滑或成弧狀，沒有明顯的突起或齒痕。 鋸齒：指葉緣突起、齒端較尖，齒深距中脈或葉長軸不及 1/4。 刺：葉緣突起呈明顯刺狀。 如圖 6。
17.葉緣波浪	葉緣呈直或波浪。

18.葉橫切面形狀	葉片橫切面呈平展、U 及 V 形內折情形。
19.葉面平皺	葉片表面平或皺。
* 20.葉片光澤	葉片表面有無光澤。
21.成熟葉主要顏色	主莖上成熟葉葉面積最大的顏色。
22.葉斑	葉片是否有葉斑。
+ 23.葉斑型態	葉斑的型態，如圖 7。
24.葉斑顏色數	觀察葉斑顏色有幾種。
25.主要葉斑顏色	主要葉斑的顏色，RHS 色卡。
26.次要葉斑顏色	次要葉斑的顏色，RHS 色卡。

五、花朵（花朵性狀於盛花期調查）

* 27.開花季節	秋季開花：主要以 9-12 月開花。 多季開花：於春季、秋季和冬季可大量開花，花期主要以 9 月至翌年 5 月。
+ * 28.花序類型	隨機抽取 10 個花序，記載花序的主要類型，如圖 8。
+ * 29.葉腋內花芽數量	觀察樹冠當年成熟枝中上段葉腋內花芽的數量，如圖 9。 少：1 對，中：2 對，多：3 對或 3 對以上。
30.每花序的小花朵數目	隨機抽取 10 個花序的平均小花數。 少：5 朵以下，中：5-8 朵，多：8 朵以上。
* 31.花梗姿態	小花梗呈下垂或直伸狀態。
32.花梗長度	隨機抽取 10 朵小花，分別測定小花梗長度。 短：0.6 公分以下，中：0.6-1.1 公分，長：1.1 公分以上。
* 33.花梗顏色	觀察小花梗的顏色。
* 34.花朵大小	量測小花朵的直徑。
35.花型	觀察花型為重瓣或單瓣性。
+ * 36.花冠形狀	觀察花冠的形狀，如圖 10。
+ 37.花冠裂片全 4 裂	花冠裂片一般為 4 裂，但有時會有變異情形而有 3、5 甚至 6 裂，如圖 11。
+ * 38.花冠裂片形態	記載花冠裂片的形狀，如圖 12。
* 39.花色	觀察樹冠中上部向陽面，盛花初期花朵的顏色，RHS 色卡。
40.花香	調查以上午 10-12 時為主。

六、果實

* 41.果實	觀察有無果實。
---------	---------

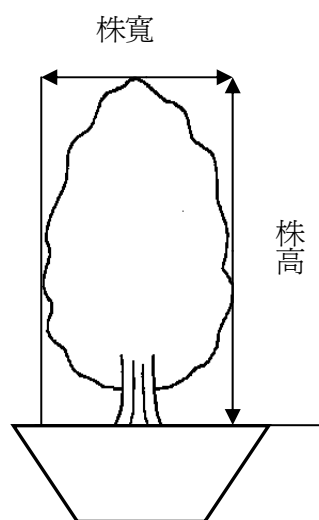


圖 1 株高、株寬（性狀 1、2）



直立型



半開張型



開張型



扭曲型



垂枝型

圖 2 枝條類型（性狀 3）

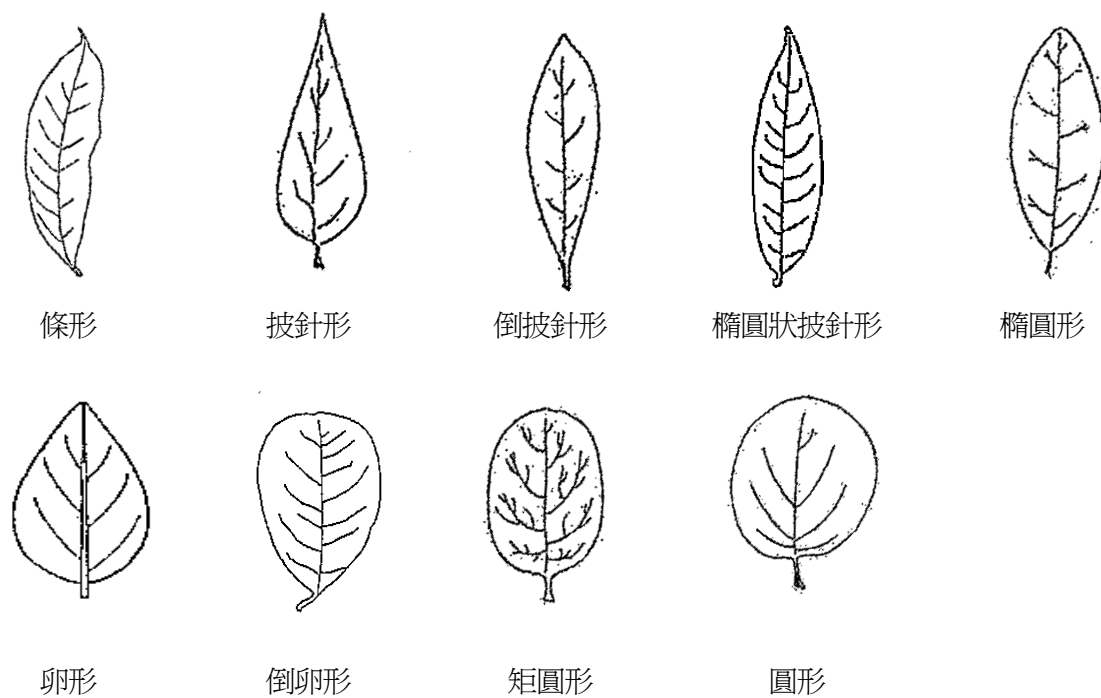


圖 3 葉形 (性狀 13)

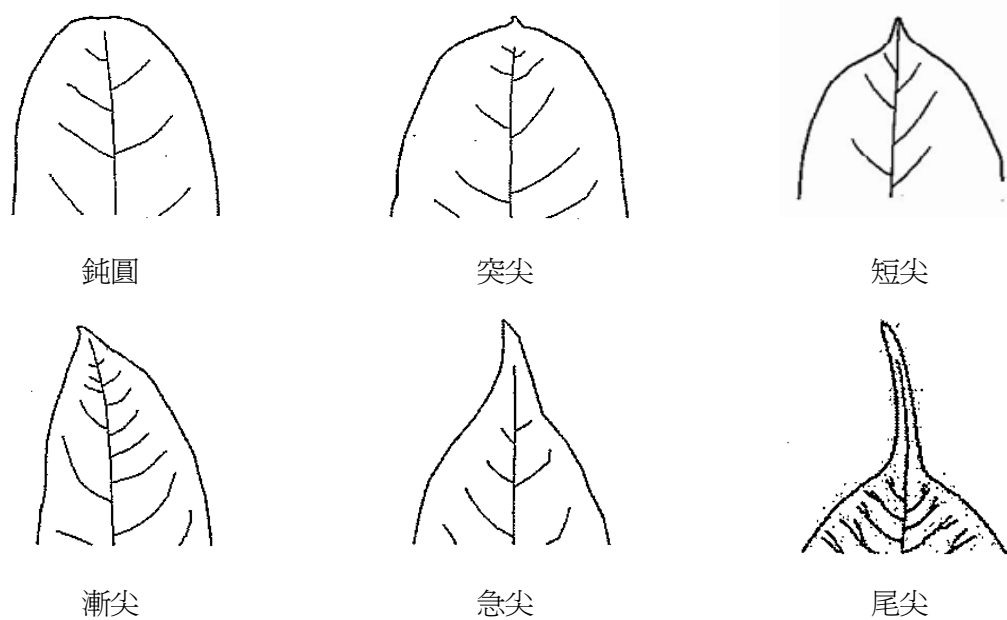


圖 4 葉片先端形狀 (性狀 14)

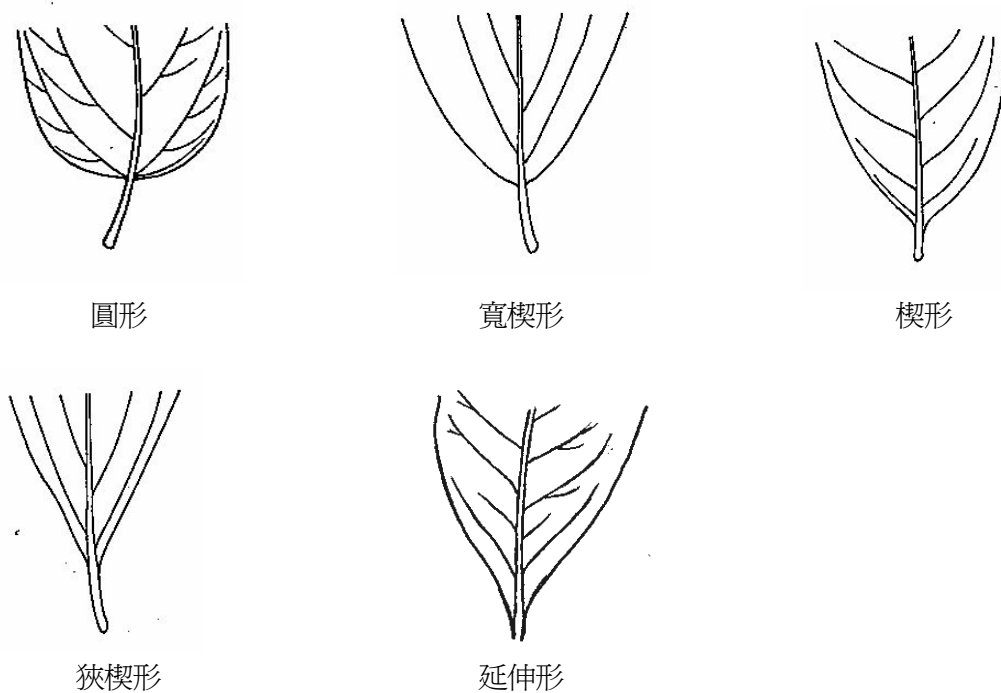


圖 5 葉片基部形狀（性狀 15）

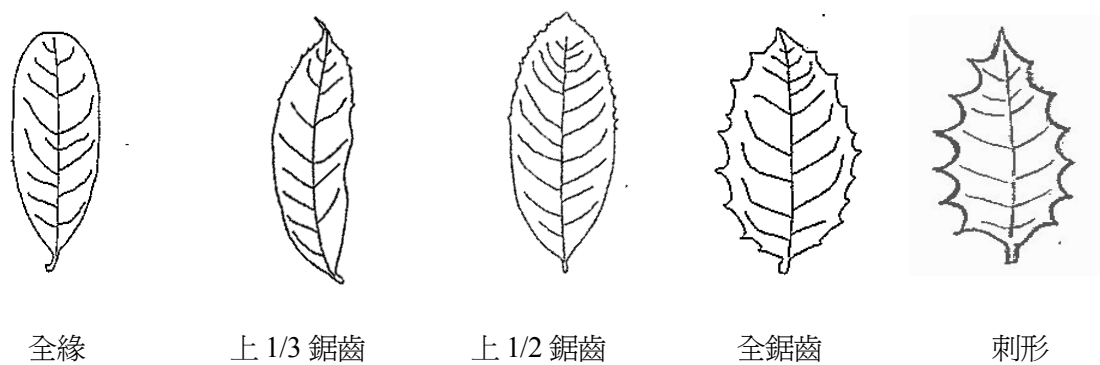


圖 6 葉緣鋸齒情形（性狀 16）

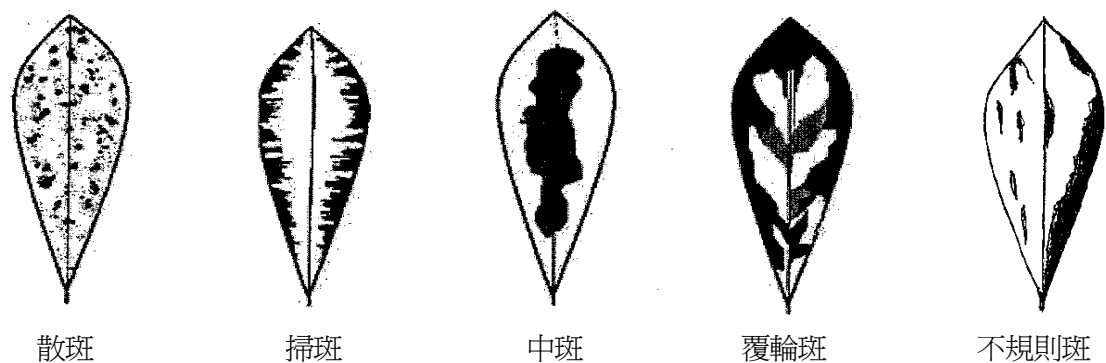


圖 7 葉斑型態 (性狀 23)



圖 8 花序類型 (性狀 28)

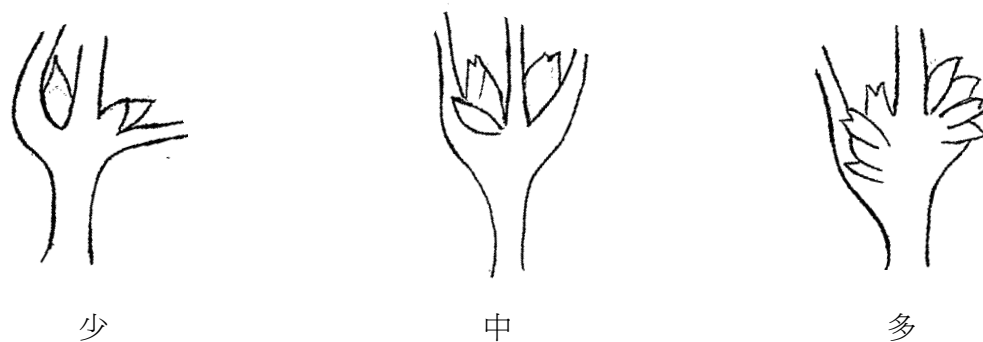


圖 9 葉腋內花芽數量 (性狀 29)

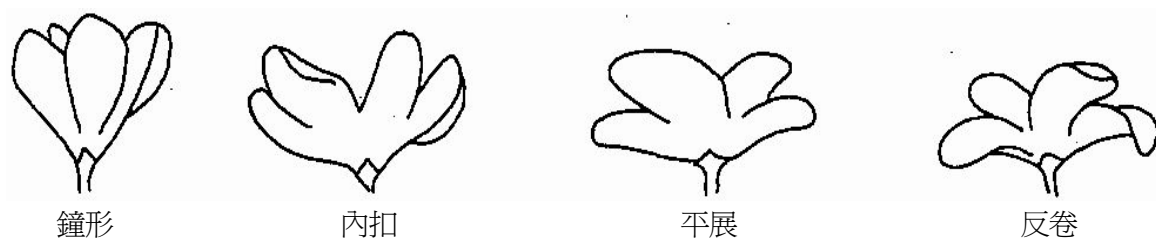


圖 10 花冠形狀 (性狀 36)

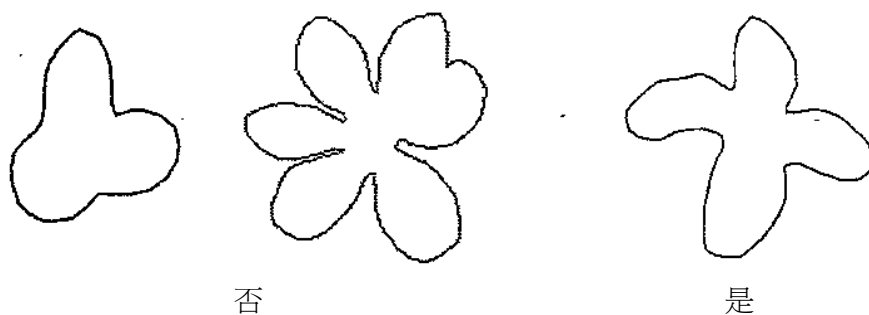


圖 11 花冠裂片全 4 裂 (性狀 37)

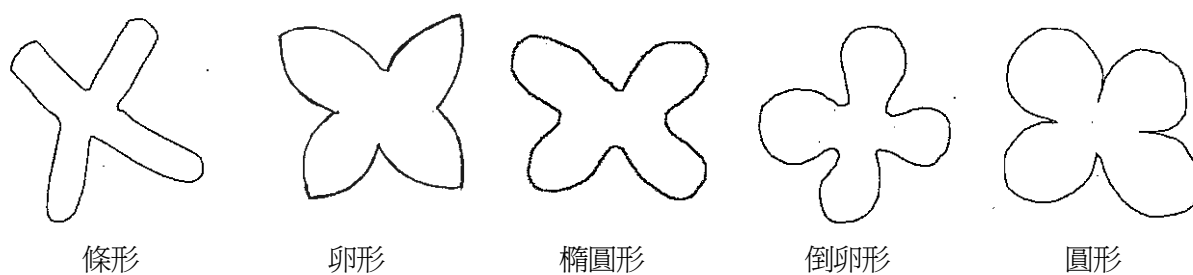


圖 12 花冠裂片形態 (性狀 38)

桂花

學名：*Osmanthus fragrans* Lour.

英名：*Osmanthus*

科名：木犀科（*Oleaceae*）木犀屬（*Osmanthus*）

桂花又名木犀、岩桂、桂樹及九里香，是著名的香花及觀賞樹種，為常綠灌木或小喬木，原產於亞洲、太平洋諸島、中國及北美洲等地，為亞熱帶及暖溫帶樹種，性較耐蔭。桂花是木犀屬的代表種，在中國分佈最廣，應用最多。目前桂花依花期可分為四季桂和秋桂類，四季桂類多季可開花，但以春季和秋季為盛花期，其他生長季節有時也有少量開花，秋桂類僅秋季開花，花期相對較短；秋桂類以花色又可分為銀桂、金桂及丹桂品種群。

桂花的應用主要以園林觀賞、景觀用苗木或盆栽（景）等，除了觀賞用之外，花朵亦可食用、提煉香料用，植株可當藥用及當作良材使用。單葉對生，長約 6~10 公分，寬約 3~4 公分。葉形全緣或有銳細鋸齒，葉先端尖或漸尖，葉基大多楔形。無毛，葉面正面平滑，背面則粗糙，正面葉色濃綠，背面綠色。花為圓錐或聚繖花序，單頂叢生或簇生，花小數多，有濃郁香氣。花色多，有白、檸檬黃、金黃、橙黃及橙紅色等，花冠裂片 4 枚或多於 4 枚，裂片橢圓形或卵形。雄蕊 2 枚，著生於花冠筒近頂部，雌蕊柱頭 2 裂，子房 2 室，每房有 2 個胚珠。多數栽培品種不結實，但少數品種可結實，果實為核果，幼果綠色，果實成熟後為紫黑色，橢圓形。

可用播種、扦插、壓條及嫁接等方式繁殖，一般均以扦插大量育苗，以夏季和秋季兩個季節扦插最容易成活，可採用當年生半成熟的嫩枝扦插，於插穗上留少數葉片，並插入砂壤土中，置於蔭涼、通風、濕潤環境，約經 1 個月可發根成芽，再行假植。壓條繁殖亦是桂花常用的方式，生長快，費時少，其全年都可進行壓條，於母株上的枝條進行環狀剝皮，然後將刻傷部位利用濕潤物包裹，於刻傷上部枝條會形成根系，將其剪離母株後即成為新植株。