

行政院農業委員會令

中華民國 100 年 9 月 6 日

農糧字第 1001050163 號

訂定「龍眼品種試驗檢定方法」，並自即日生效。

附「龍眼品種試驗檢定方法」

主任委員 陳武雄

龍眼品種試驗檢定方法

- 一、本檢定方法依植物品種審議委員會組織及審查辦法第八條規定訂定之。
- 二、本檢定方法適用於無患子科（*Sapindaceae*）龍眼（*Dimocarpus longan* Lour.）之所有品種（包含人為雜交、自然實生或營養系變異）。
- 三、檢定機構之委任或委託，由行政院農業委員會依植物品種性狀檢定及追蹤檢定之委任或委託辦法規定辦理。
- 四、品種栽培試驗性狀檢定之要項如下：
 - （一）栽植時間：以每年春秋兩季為原則。
 - （二）檢定材料：品種權申請人或品種權人應提供無病蟲感染之申請品種及對照品種各五株，送達檢定機構。檢定植株非經檢定機構同意，不得經任何化學藥劑處理。
 - （三）栽植環境：以田間栽培為原則，行株距各為四至五公尺。
 - （四）栽培管理：依龍眼慣行栽培法進行，採矮化方式管理。如因表現品種特性需要，應參考品種說明書提供之栽培注意事項管理，以維持植株正常生長。
- 五、試驗期間以完成二個結果季之試驗觀察檢定為原則。必要時，得由檢定機關提請植物品種權審議委員會（以下簡稱審議委員會）決定延長之。
- 六、檢定地點以檢定機構所在地為原則。
- 七、性狀調查應依龍眼品種性狀表（如附件）所定規定辦理調查。
- 八、對照品種應為可取得之已公開品種，選取性狀最接近者，提經審議委員會審定後實施。
- 九、申請品種之主要性狀為對環境逆境或病蟲害之抗耐性等特殊性狀時，檢定機構應依其特性擬定檢定計畫，提經審議委員會審定後實施。
- 十、申請品種可區別性、一致性及穩定性之認定，由檢定機構完成檢定報告書後，提經審議委員會審定。
- 十一、性狀檢定過程如有疑義，應由檢定機構或審議委員會參考相關國際規範處理。

附件

龍眼品種性狀表

品種名稱（中文）：

電話：

（英文）：

種植地點：

提供單位：

調查者：

地址：

調查日期：民國

年

	品種特性	代表品種	等級
	一、植株性狀		
＊	1. 樹形		
＋	圓頭形	十月眼、粉殼、五月眼、水貢	1
	傘形		2
	橢圓形	青殼	3
＊	2. 樹姿		
	直立（＜40 度）	青殼、粉殼	1
	半開張（40-65 度）	十月眼、五月眼	2
	開張（66-85 度）	水貢	3
＋	3. 主幹樹皮特徵		
	絲狀縱裂	十月眼、粉殼	1
	塊狀剝落	青殼、水貢、五月眼	2
＊	4. 主幹色澤		
	灰褐色	十月眼	1
	褐色	青殼、粉殼、水貢	2
	棕褐色	五月眼	3
	二、葉片性狀		
＊	5. 新梢幼葉色澤		
＋	淺綠色	粉殼、水貢	1
	棕紅色	五月眼、青殼	2
	紅色	十月眼	3
＊	6. 小葉對數（對）		
＋	4	十月眼、粉殼、水貢	1
	5	五月眼、青殼	2

*	7. 小葉柄長（公分）		
	0.60 以下	青殼、十月眼、粉殼	3
	0.60-0.70	五月眼	5
	0.70 以上	水貢	7
*	8. 小葉長度（公分）		
	12.0 以下	水貢、十月眼	3
	12.0-14.0	青殼、五月眼、粉殼	5
	14.0 以上	綠皮	7
*	9. 小葉寬度（公分）		
	4.0 以下	十月眼、五月眼、粉殼、水貢	3
	4.0-4.5	青殼	5
	4.5 以上	腰子	7
*	10. 小葉長寬比		
	3.0 以下	緞繻	3
	3.0-3.3	水貢、十月眼、青殼、粉殼、五月眼	5
	3.3 以上	龍目	7
*	11. 葉片色澤		
	綠色	粉殼、水貢	1
	濃綠色	五月眼、十月眼、青殼	2
* +	12. 葉緣姿態		
	平展		1
	波浪狀	青殼	2
	波浪狀扭曲	粉殼、水貢	3
	螺旋狀	十月眼、五月眼	4
	向葉背反卷	腰子	5
*	13. 葉尖形狀		
	漸尖	粉殼、十月眼、青殼、五月眼	1
	鈍尖	水貢	2
*	14. 葉基形狀		
	寬楔形	水貢	1
	偏斜形	粉殼、青殼、十月眼、五月眼	2
	圓鈍形	大粉殼	3
	15. 葉主脈		
	凹	腰子	1
	平	粉殼、水貢	2
	凸	大樹紅殼早生、緞繻、湖底	3

16.葉面平滑度			
	平滑	粉殼、水貢	1
	皺折		9
17.小葉形狀			
	披針形	粉殼	1
	長橢圓形	水貢	2
三、花性狀			
*	18.花主軸長（公分）		
	20.0 以下	Bai Dum	3
	20.0-25.0	水貢	5
	25.0 以上	十月眼、青殼、五月眼、粉殼	7
*	19.花序狀況		
	疏	粉殼、十月眼	1
	密	青殼、水貢、五月眼	9
*	20.柱頭形狀		
	平裂	粉殼、青殼、五月眼、十月眼	1
	微卷裂	水貢	2
四、果實性狀			
*	21.果實大小（公克）		
	按平均單果重評價		
	小（7.0 以下）	埔尾小核	3
	中（7.0-12.0）	粉殼、五月眼	5
	大（12.0 以上）	十月眼、水貢、青殼	7
*	22.果形		
+	圓球形	內門早生	1
	近圓球形	水貢、五月眼	2
	扁圓形	十月眼、青殼	3
	橢圓形	粉殼	
*	23.單果皮重（公克）		
	1.8 以下	福眼	3
	1.8-2.4	粉殼、青殼、五月眼	5
	2.4 以上	十月眼、水貢	7

*	24.果皮色澤		
	+	綠褐色	青殼 1
		黃褐色帶微綠	五月眼、水貢 2
		黃褐色	十月眼 3
		深褐色	粉殼 4
*	25.果肩形狀		
	+	雙肩隆起	福眼 1
		平	五月眼、十月眼 2
		一平一隆起	水貢 3
		一斜一隆起	青殼、粉殼 4
		雙肩斜	鼻涕種 5
*	26.果皮外觀		
		平滑	十月眼、粉殼 1
		粗糙	水貢、青殼、五月眼 9
*	27.果皮龜狀紋		
		無	再進 1
		有	水貢、青殼、五月眼、粉殼、十月眼 9
*	28.果皮瘤狀突起		
	+	無	水貢、五月眼、粉殼、十月眼 1
		有	青殼 9
*	29.果肉顏色		
		乳白色透明	粉殼、紅殼早生、92-S-1、水貢 1
		乳白色不透明	楠西董大 2
		淡黃蠟色透明	青殼、五月眼、十月眼 3
		淡黃蠟色不透明	福來 4
*	30.果肉離核程度		
		難	大樹紅殼早生 1
		易	粉殼、水貢 9
*	31.肉質		
		軟	青殼、五月眼、水貢、粉殼 1
		脆	十月眼、大樹紅殼早生 2
		韌	湖底 3
*	32.汁液		
		少	石英 1
		適中	水貢、粉殼、青殼、十月眼 2
		多	五月眼、大粉殼、湖底 3

*	33.風味		
	濃甜	水貢、粉殼、青殼、十月眼	1
	清甜	五月眼、福眼	2
*	34.香味		
	微香	五月眼、水貢、粉殼、十月眼	1
	特殊香味	青殼	2
*	35.果肉率(%)		
	低(60.0 以下)	湖底	3
	中(60.0-71.0)	青殼、粉殼、十月眼、水貢、五月眼	5
	高(71.0 以上)	埔尾小核	7
*	36.可溶性固形物(°Brix)		
	18.0 以下	滴水	3
	18.0-22.0	粉殼、水貢、青殼、五月眼	5
	22.0 以上	十月眼	7
*	37.品質		
	差：肉質粗糙、糖度低、核大肉薄。	滴水	1
	中：肉質軟硬適中、水分多。	五月眼、青殼、粉殼、水貢	2
	優：肉質脆、甜度高、有特殊香氣。	十月眼	3
*	38.果實成熟期		
	早(6月中旬至7月中旬)	五月眼	1
	中(7月下旬至8月下旬)	粉殼、青殼、水貢	2
	晚(9月上旬至10月上旬)	中川	3
	極晚(10月中旬及以後)	十月眼	4
五、種子性狀			
*	39.種子形狀		
	近圓形	水貢	1
	扁圓形	五月眼、青殼	2
	橢圓形	十月眼、粉殼	3
+	40.種子色澤		
	紅褐色	粉殼、紅殼	1
	棕褐色	五月眼、青殼	2
	黑色	水貢、十月眼	3

<hr/>			
*	41.種子重（公克）		
	1.0 以下	埔尾小核	1
	1.0-1.4	紅殼早生	3
	1.5-1.9	青殼、五月眼	5
	2.0-2.5	粉殼、十月眼、水貢	7
	2.5 以上	滴水	9
<hr/>			
	42.種子核紋		
	無	粉殼、十月眼、青殼	1
	有	五月眼、水貢	9
<hr/>			
六、其它可供品種辨識之特徵及說明：			
<hr/>			

備註：

1、標記*代表重要調查項目必需填寫

2、標記+請參考圖表

3、品種性狀定義、調查時期與圖表詳見「龍眼品種性狀調查表填列說明」

龍眼品種性狀調查表填列說明

一、植株性狀

性狀	定義
1.樹形	於一月份調查成年樹之樹冠所呈現的形狀。5 株。
2.樹姿	於一月份調查成年樹之樹冠主枝的生長姿態。5 株。
3.主幹樹皮特徵	於一月份調查成年樹之主幹及分枝樹皮光滑程度。5 株。
4.主幹色澤	於一月份調查成年樹之主幹及分枝表面顏色。5 株。

二、葉片性狀

性狀	定義
5.新梢幼葉色澤	於一月份調查幼葉葉片呈現的顏色及深淺，5 枝新梢。5 株。
6.小葉對數	於一月份調查成熟葉片複葉的小葉數量，20 片葉平均。5 株。
7.小葉柄長	於一月份調查連接葉身與枝條間的距離，20 片葉平均，單位公分。5 株。
8.小葉長度	於一月份調查由葉尖到葉基的距離，20 片葉平均，單位公分。5 株。
9.小葉寬度	於一月份調查葉片兩側最寬的距離，20 片葉平均，單位公分。5 株。
10.小葉長寬比	於一月份調查葉片長除以葉片寬所得之值，20 片葉平均。5 株。
11.葉片色澤	於一月份調查成熟葉片所呈現之顏色，20 片葉。5 株。
12.葉緣姿態	於一月份調查沿成熟葉片邊緣描繪所得之軌跡，20 片葉。5 株。
13.葉尖形狀	於一月份調查沿成熟葉片末端邊緣描繪所得之軌跡，20 片葉。5 株。
14.葉基形狀	於一月份調查沿成熟葉片基部邊緣描繪所得之軌跡，20 片葉。5 株。
15.葉主脈	於一月份調查葉片主脈呈現情形，20 片葉，5 株。
16.葉面平滑度	於一月份調查葉片平面之平滑度，20 片葉，5 株。
17.小葉形狀	成熟葉片充分開展的形狀。

三、花性狀

性狀	定義
18.花主軸長	花序基部至頂端分枝花序的長度，調查 20 穗，單位公分。5 株。
19.花序狀況	花序盛花期的疏密狀況，調查 20 穗。（總花軸長／分枝數為參考值）5 株。
20.柱頭形狀	雌花盛開後柱頭裂開的形狀，調查 20 穗。5 株。

四、果實性狀

性狀	定義
21.果實大小	每顆單果重，20 顆平均，單位公克。5 株。
22.果形	果實成熟期的形狀，調查 20 顆。5 株。
23.單果皮重	果實成熟期果皮之重量，20 顆平均，單位公克。5 株。
24.果皮色澤	果實成熟期果皮外觀之色澤變化，調查 20 顆。5 株。
25.果肩形狀	果實成熟期果肩的形狀，調查 20 顆。5 株。
26.果皮外觀	果實成熟期果皮平滑明顯之程度，調查 20 顆。5 株。
27.果皮龜裂紋	果實成熟期果皮龜裂紋明顯之程度，調查 20 顆。5 株。
28.果皮瘤狀突起	果實成熟期果皮是否帶瘤狀突起，調查 20 顆。5 株。
29.果肉顏色	果實成熟期果肉之顏色，調查 20 顆。5 株。
30.果肉離核程度	果實成熟期果肉與種子離離之程度，調查 20 顆。5 株。
31.肉質	品嚐果實成熟期果肉質地的口感，調查 20 顆。5 株。
32.汁液	果實成熟期果肉汁液相對的比例，調查 20 顆。5 株。
33.風味	果實成熟期果肉的甜味口感之判斷，調查 20 顆。5 株。
34.香味	果實成熟期果肉香氣之類型，調查 20 顆。5 株。
35.果肉率	果實成熟期果肉占全果重的百分比，20 顆平均，單位百分率。5 株。
36.可溶性固形物	以手提屈折計測定果肉汁液，20 顆平均，以 °Brix 表示。5 株。
37.品質	以肉質質地、汁液多寡、風味甜、香味有無來判斷品質為差、中或優之等級，調查 20 顆。5 株。
38.果實成熟期	可分為極早熟、早熟、中熟、晚熟及極晚熟等五階段之成熟期。5 株。

五、種子性狀

性狀	定義
39.種子形狀	正常飽滿之種子的外觀形態，調查 20 顆。5 株。
40.種子色澤	種子外觀之顏色，調查 20 顆。5 株。
41.種子重	果實成熟期種子之重量，20 顆平均，單位公克。5 株。
42.種子核紋	正常飽滿之種子的外觀是否有皺折紋出現，調查 20 顆。5 株。

六、龍眼品種植物學形態圖



圓頭形



傘形

圖一 性狀 1.樹形



絲狀縱裂



塊狀剝落

圖二 性狀 3.主幹樹皮特徵



淺綠色



棕紅色



紅色

圖三 性狀 5.新梢幼葉色澤



四對



五對

圖四 性狀 6.小葉對數



平展



波浪紋



螺旋狀



向葉背反卷

圖五 性狀 12.葉緣姿態



圓球形



近圓球形



扁圓形



橢圓形

圖六 性狀 22.果形



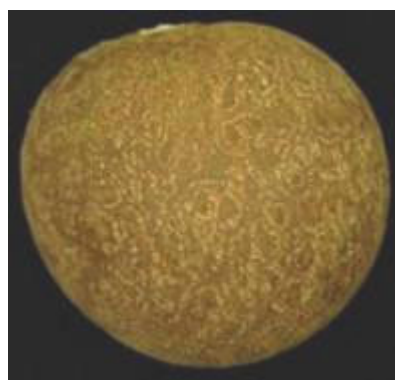
綠褐色



黃褐色



黃褐色帶微綠

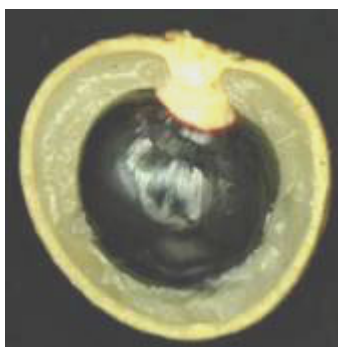


深褐色

圖七 性狀 24.果皮色澤



平



一平一隆起



一斜一隆起



雙肩隆起



雙肩斜

圖八 性狀 25.果肩形狀



無



有

圖九 性狀 28.果皮瘤狀突起



紅褐色



棕褐色



黑色

圖十 性狀 40.種子色澤