

行政院農業委員會令

中華民國 100 年 8 月 26 日

農糧字第 1001050061 號

訂定「黃晶果品種試驗檢定方法」，並自即日生效。

附「黃晶果品種試驗檢定方法」

主任委員 陳武雄

黃晶果品種試驗檢定方法

- 一、本檢定方法依植物品種審議委員會組織及審查辦法第八條規定訂定之。
- 二、本檢定方法適用於山欖科（*Sapotaceae*）山欖屬（*Pouteria*）之植物，包含雜交品種及營養系變異品種等所有以營養繁殖之黃晶果果樹品種。
- 三、檢定機構之委任或委託，由行政院農業委員會依植物品種性狀檢定及追蹤檢定之委任或委託辦法之規定辦理。
- 四、品種栽培試驗性狀檢定之要項如下：
 - （一）栽植時期：每年春季定植。
 - （二）檢定材料：品種權申請人或品種權人應於每年七月至十二月，提供檢定品種及對照品種之營養繁殖苗各十株，送達指定檢定機構。檢定植株外觀必須是健康、具活力，且未遭受主要病蟲感染者。非經檢定機構同意，不得經任何藥劑或化學藥品處理。
 - （三）栽植環境：以露天栽培為原則，如因表現品種特性需要，則應參考品種說明書提供之栽培注意事項處理，以維持植株正常生長。
 - （四）栽培管理：依黃晶果慣行栽培法進行。
- 五、試驗期間以完成一個生長季之試驗觀察檢定為原則。必要時，得由檢定機構提經植物品種審議委員會（以下簡稱審議委員會）決定延長之。
- 六、檢定地點以檢定機構所在地為原則。
- 七、性狀調查應依黃晶果品種性狀表（如附件）所列規定辦理。
- 八、對照品種應為可取得之已公開品種，選取性狀最接近者，提經審議委員會審定後實施。
- 九、申請品種之主要性狀為對環境逆境或病蟲害之抗耐性等特殊性狀時，檢定機構應依其特性擬訂檢定計畫，提經審議委員會審定後實施。
- 十、品種可區別性、一致性及穩定性之認定，應由檢定機構完成檢定報告書後，提經審議委員會審定。
- 十一、性狀檢定過程如有疑義，應由檢定機構或審議委員會參考相關國際規範處理。

品種名稱 (中文) :
(英文)
(學名) :

調査期間： 年 月 日～
年 月 日

年 月 日

品種特性：		代表品種	等級
一、植株性狀			
+	1. 株型：		
	直立		1
	開張		2
	下垂		3
*	2. 生長勢：		
	弱		1
	中		2
	強		3
二、葉片			
+	3. 葉形：（特殊情形可複選）		
	披針形	P7	1
	梭形		3
	倒卵形	H	5
+	4. 葉端形狀：		
	漸尖		1
	銳形		3
	鈍形		5
	短尾形		7
	長尾形		9
+	5. 葉端捲尾：		
	無		1
	有		9
+	6. 葉基形狀		
	漸尖形		1
	楔形		2

+	7. 葉柄長度		
	短 (<1.00cm)		1
	中 (1.00~2.00cm)		5
	長 (>2.00cm)		9
*	8. 葉長		
	短 (<15.0 cm)	P7	3
	中 (15.0~21.0 cm)		5
	長 (>21.0 cm)	P14	7
*	9. 葉寬		
	窄 (<4.5 cm)	P7	3
	中 (4.5~6.0 cm)	P19	5
	寬 (>6.0 cm)		7
*	10. 葉長／寬比		
	小 (<2.9 cm)		3
	中 (2.9~4.0 cm)		5
	大 (>4.0 cm)		7
+	+	11. 葉緣波狀度	
		平滑 (<0.2 cm)	P6 3
		微波浪狀 (0.2~0.5 cm)	5
		深波浪狀 (>0.5 cm)	P19 7
		12. 葉面積	
		小 (<45.0cm)	1
		中 (45.0~90.0cm)	5
		大 (>90.0cm)	9
+	+	13. 葉面顏色：(RHS 色卡判讀)	
		黃綠	P25 1
		淡綠	P17 2
		深綠	P14 3
+		14. 葉面與枝條角度：	
		上偏	P25 3
		垂直	5
		下偏	P19 7

三、開花習性

15.單枝花數：	
少（<61 朵）	3
中（61~125 朵）	5
多（>125 朵）	7
16.花瓣形狀：	
長橢圓形	1
圓形	2
卵形	3
* 17.花朵長：（mm）	
窄<4.0 mm	3
中 4.0~7.0 mm	5
寬>7.0 mm	7
* 18.花朵寬：（mm）	
窄<3.0 mm	3
中 3.0~4.0 mm	5
寬>4.0 mm	7
* 19.花期次數：	
1 次	1
2 次	2
週年	3

四、果實性狀

* 20.果重：（g）	
小（<200.0）	3
中（200.0~400.0）	5
大（>400.0）	7
21.果長：（mm）	
小（<50mm）	3
中（50-70mm）	5
大（>70mm）	7
22.果寬：（mm）	
小（<50mm）	3
中（50-70mm）	5
大（>70mm）	7

* 23.果形指數：（果長／果寬）	扁形（<0.89）	3
	圓形（1.0）	5
	長形（>1.11）	7
+ * 24.果形：	長圓形	1
	圓形	2
	扁圓形	3
	水滴形	4
25.果皮顏色：	深黃	1
	黃	2
	淡黃	3
+ * 26.果萼型態：	內凹	1
	無（平順）	2
	微凸	3
	長凸	4
* 27.果皮厚度：（mm）	薄（< 2.0 mm）	3
	中（2.0~4.0 mm）	5
	厚（> 4.0 mm）	7
* 28.果肉顏色：	白	1
	乳白	2
29.果肉率（_____ %）	低（<50%）	1
	中（50%~60%）	3
	高（>60%~70%）	5
	極高（>70）	7
* 30.果實香氣	無	1
	微香	2
	濃郁	3

五、種子性狀

*	31.平均種子數	
	無	1
	少（1 個）	3
	中（2 個）	5
	多（ ≥ 3 個）	7
+	32.種子形狀（特殊情形可複選）	
	橢圓型	1
	長橢圓	2
	短橢圓	3
	33.種子占果實重量比（3~7%）	
	低（<4%）	3
	中（4~7%）	5
	高（>7%）	7
	34.種子單粒重（g）	
	輕（<7.0 g）	3
	中（7.0~14.0 g）	5
	重（>14.0 g）	7
	35.種皮顏色	
	淡褐	1
	褐	2
	黑褐	3
	36.種子多胚性	
	無	1
	有	9
+	37.種臍位置	
	前凸	1
	中間（平）	2
	內凹	3
	38.其他可供辨識之特徵及說明	

備註：

壹、適用幾個特性的解釋

一、標記*代表重要調查項目必需填寫

二、標記+請參考圖表

三、品種性狀定義、調查時期與圖表詳見「黃晶果品種性狀調查表填列說明」

貳、品種特性定義說明

一、植株性狀

性狀	定義
+ *1.株型	直立：側枝直上生長 開張：側枝生長開張角度大 下垂：側枝生長開張角度大之條柔軟下垂 參考圖 1.
*2.生長勢	植株生長強弱情形

二、葉片性狀（觀察已無結果及無抽新梢掌上之條上成熟葉靠近枝條 1/3 處為觀察）

性狀	定義
+ *3.葉形	目測參考圖 2
+ *4.葉端形狀	目測參考圖 3
+ *5.葉端捲尾	目測參考圖 4
+6.葉基形狀	目測參考圖 5
+7.葉柄長度	直徑之長度
*8.葉長（10.0~30.0 cm）	由葉端到葉尖的距離
*9.葉寬	葉片兩側最寬的距離
*10.葉長／寬比	葉長／寬比
*11.葉緣波狀度	目測參考圖 6
*12.葉面積（30.0~115.0 cm）	取 10 片葉至葉面積測量
+ *13.葉面顏色	色相角度 90°-180°參考圖 7
+14.葉面與枝條角度	目測參考圖 8

三、開花習性（盛花時觀察花）

性狀	定義
15.單枝花數	以頂梢 30cm 枝條計算
16.花瓣形狀	目測花瓣形狀
*17.花朵長	調查花朵直徑
*18.花朵寬	調查花朵直徑
*19.花期次數	當年開花期由初始至結束期間開花次數

四、果實性狀（已成熟果達到採收標準 2/3 為轉黃色時觀測）

性狀	定義
*20.果重	調查果實重量
*21.果長	測量果實長度
*22.果寬	測量果實寬度
*23.果形指數	果長／果寬
+ *24.果形	觀察果形參考圖 9
25.果皮顏色	目測果皮顏色
+ *26.果萼型態	目測參考圖 10
*27.果皮厚度	測量平均數
*28.果肉顏色	目測果肉顏色
29.果肉率（_____ %）	（果重－果皮重－種子重）／果重
*30.果實香氣	香氣

五、種子性狀（採用成熟果實種子、種皮觀測）

性狀	定義
31.平均種子數	測量果實的平均種子數
+ 32.種子形狀	目測參考圖 11
33.種子占果實重量比（3～7%）	種子占果實重量比
34.種子單粒重（g）	平均種子重
35.種皮顏色	目測種子顏色
36.種子多胚性	單芽或多枝
+ 37.種臍位置	種臍與臍背位置參考圖 12

叁、附圖解釋

圖 1：性狀 1 株型



直立型



開張型



下垂型

圖 2 性狀 3 葉形



披針形



倒卵形



梭形

圖 3 性狀 4 葉端形狀



漸尖形



銳形



鈍形



短尾形



長尾形

圖 4 性狀 5 葉端捲尾

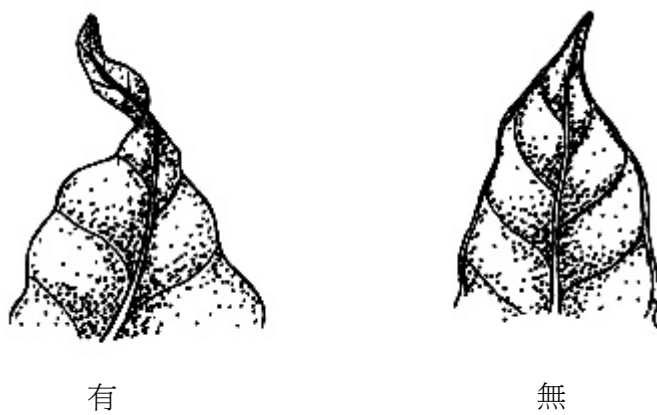


圖 5 性狀 6 葉基形狀

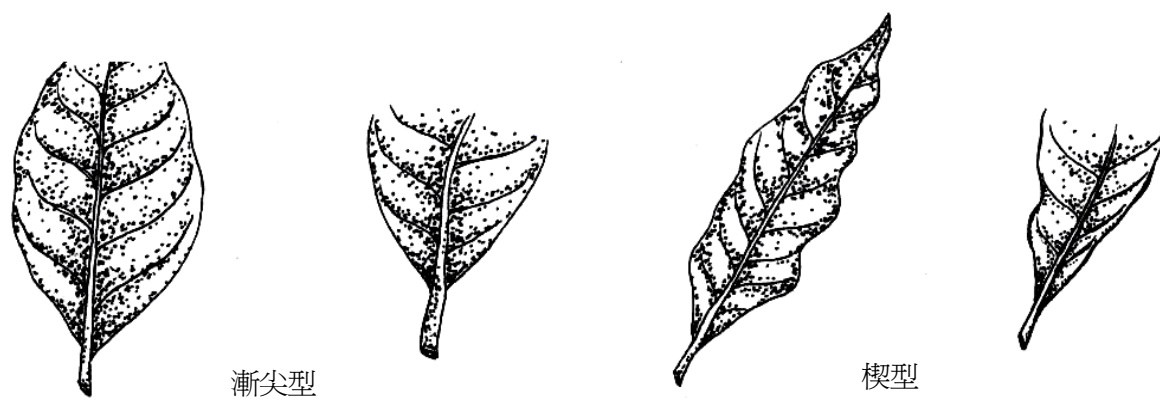


圖 5 性狀 7 葉柄長度



長葉柄

中葉柄

短葉柄

圖 6 性狀 11 葉緣波狀度



平滑



微波浪



深波浪

圖 7 性狀 13 葉面顏色



深綠



黃綠



淡綠

圖 8 性狀 14 葉面與枝條角度



上偏

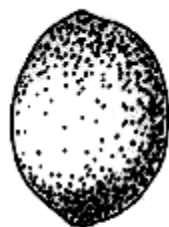


垂直



下偏

圖 9 性狀 24 果型



長圓形



圓形

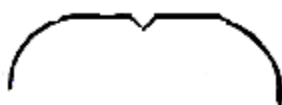


扁圓形



水滴型

圖 10 性狀 26 果萼型態



內凹



平順



微凸



長凸

圖 11 性狀 32 種子形狀



橢圓形



長橢圓



短橢圓形

圖 12 性狀 37 種臍位置



種臍前凸

種臍與臍背水平

種臍內縮