

行政院農業委員會令

中華民國 100 年 4 月 15 日

農糧字第 1001048817 號

訂定「綠竹品種試驗檢定方法」，並自即日生效。

附「綠竹品種試驗檢定方法」

主任委員 陳武雄

綠竹品種試驗檢定方法

- 一、本檢定方法依植物品種審議委員會組織及審查辦法第八條規定訂定之。
- 二、本檢定方法適用於禾本科（Gramineae）蓬萊竹屬（*Bambusa*）綠竹（*Bambusa oldhamii*）之植物以營養繁殖的綠竹品種（包含營養系變異）。
- 三、檢定機構之委任或委託，由行政院農業委員會依植物品種性狀檢定及追蹤檢定之委任或委託辦法之規定辦理。
- 四、品種栽培試驗性狀檢定之要項如下：
 - （一）栽植時期：分株苗或高壓苗於每年二至四月間定植。
 - （二）檢定材料：品種權申請人或品種權人應提供具分株苗定植滿二年以上、高壓苗定植滿三年以上之申請品種及對照品種竹櫟各十櫟，每櫟所留二年生產筍母竹的數量，以不超過六支為原則。檢定竹櫟外觀必須是健康、沒有主要病蟲害感染，且非經檢定單位同意，竹櫟不得進行任何處理。
 - （三）試驗設計：田間設計採完全逢機或逢機完全區集設計，至少二重複，每一品種調查櫟數至少六櫟。
 - （四）栽植環境：以露天環境下栽培為原則，如因表現品種特性需要，應參考品種說明書提供之栽培注意事項處理，以維持植株正常生長。
 - （五）栽培管理：依綠竹慣行栽培法進行。
- 五、試驗期間以完成一個產筍季之試驗觀察檢定為原則。必要時，得由檢定機構提經植物品種審議委員會（以下簡稱審議委員會）決定延長之。
- 六、檢定地點以檢定機構所在地為原則。
- 七、性狀調查應依綠竹品種性狀表（如附件）所列規定辦理。
- 八、對照品種應為可取得之已公開品種，選取性狀最接近者，提經審議委員會審定後實施。
- 九、申請品種之主要性狀為對環境逆境或病蟲害之抗耐性等特殊性狀時，檢定機構應依其特性擬訂檢定計畫，提經審議委員會審定後實施。
- 十、品種可區別性、一致性及穩定性之認定，應由檢定機構完成檢定報告書後，提經審議委員會審定。
- 十一、性狀檢定過程如有疑義，應由檢定機構或審議委員會參考相關國際規範處理。

綠竹品種性狀表

品種名稱（中文）：

調查者：

（英文）：

種植地點：

調查日期： 年 月 日～ 年 月 日

序號	代表品種	等級
一、植株		
+	1. 竹欖株型：	
	直立型	1
	半直立型	2
	開張型	3
	大溪種	
	2. 株高：	
	矮	3
	中	5
	高	7
	3. 生長勢：	
	弱	3
	中	5
	強	7
二、竹桿性狀		
	4. 桿徑：	
	細	3
	中	5
	粗	7
	5. 桿節上絨毛：	
	疏	3
	中	5
	密	7
	6. 桿節間長度：	
	短	3
	中	5
	長	7

7. 桿顏色：			
	淺綠，RHS_____		3
	綠，RHS_____	大溪種	5
	深綠，RHS_____		7
8. 桿面條紋：			
*	無	大溪種	1
	有		9
9. 主枝徑：			
	細		3
	中		5
	粗		7
10. 主枝與桿角度：			
	小		3
	中		5
	大		7
11. 單節的枝條數：			
	少		3
	中		5
	多		7
12. 枝面條紋：			
*	無	大溪種	1
	有		9
三、葉性狀			
+	13. 葉基部形狀：		
*	銳形		1
	鈍形	大溪種	2
	圓形		3
14. 葉長：			
	短		3
	中		5
	長		7
15. 葉寬：			
	窄		3
	中		5
	寬		7

16. 葉長／葉寬比：			
	小		3
	中		5
	大		7
+ 17. 葉柄長度：			
	短		3
	中		5
	長		7
18. 葉緣刺狀毛：			
	疏		3
	中		5
	密		7
+ 19. 葉簇葉片數：			
	少		3
	中		5
	多		7
+ 20. 葉耳上鬚毛：			
*	疏		3
	中	大溪種	5
	密		7
21. 葉表顏色：			
	淺綠，RHS _____		3
	綠，RHS _____		5
	深綠，RHS _____		7
22. 葉面條紋：			
*	無	大溪種	1
	有		9
四、筍性狀			
+ 23. 筍形：			
	直立形		1
	半彎曲形		2
	彎曲形		3

+	24. 筍籐耳上鬚毛：		
	疏		3
	中	大溪種	5
	密		7
	25. 單筍重：		
	小		3
	中		5
	大		7
	26. 單櫟產筍量：		
	低		3
	中		5
	高		7
	27. 單櫟產筍數：		
	少		3
	中		5
	多		7
	28. 筍徑：		
	細		3
	中		5
	粗		7
	29. 筍籐顏色：		
*	黃白，RHS _____		1
	黃帶紫，RHS _____		3
	紫帶黃，RHS _____	大溪種	5
	紫，RHS _____		7
	30. 筍肉顏色：		
*	白，RHS _____		1
	白黃，RHS _____	大溪種	2
	黃，RHS _____		3
	31. 筍肉香氣：		
	無		1
	微香	大溪種	3
	濃郁		9

五、生態特性

32. 始筍期：

極早	1
早	3
中	5
晚	7

33. 第一次盛筍期：

極早	1
早	3
中	5
晚	7

34. 第二次盛筍期：

極早	1
早	3
中	5
晚	7

35. 產筍結束期：

早	3
中	5
晚	7

六、其它

36. 其它可供品種辨識之特徵及說明：

備註

(1) 標記*代表重要調查項目必需填寫

(2) 標記+請參考附圖

(3) 品種性狀定義、調查時期與圖例詳見「綠竹品種性狀調查表填列說明」

綠竹品種性狀調查表填列說明

一、植株：指分株苗定植滿 2 年以上、高壓苗定植滿 3 年以上，具經濟產筍能力竹叢之植株。

性狀	定義
1.竹叢株型	附圖 1。直立型（竹桿上部直上生長，竹叢成直立狀。）；半直立型（竹桿上部彎曲但角度較小，竹叢成半直立狀。）；開張型（竹桿上部彎曲角度大，竹叢成開張型。）
2.株高	竹叢內 2 年生產筍母竹之竹桿自土面第 1 節基部至頂端的高度。
3.生長勢	竹叢生長強弱情形。

二、竹桿性狀：以竹叢內 2 年生產筍母竹之竹桿為調查對象，每叢調查 3 支竹桿。

性狀	定義
4.桿徑	竹桿第 5 至 7 節之節間平均直徑。細（3 cm 以下）；中（3-5 cm）；粗（5 cm 以上）。
5.桿節上絨毛	竹桿第 5 至 7 節上絨毛疏密程度。
6.桿節間長度	竹桿第 5 至 7 節之節間平均長度。短（25 cm 以下）；中（25-30 cm）；長（30 cm 以上）。
7.桿顏色	向陽面竹桿表面之呈色及深淺，須註明 RHS 色卡編號。
8.桿面條紋	竹桿表面上條紋的有無。
9.主枝徑	竹桿第 5 至 7 節上最粗枝條基部 1 公分處直徑。細（3 mm 以下）；中（3-5 mm）；粗（5 mm 以上）。
10.主枝與桿角度	竹桿第 5 至 7 節上最粗枝條與竹桿間的角度。小（30 度以下）；中（30-60 度）；大（60 度以上）。
11.單節的枝條數	竹桿第 5 至 7 節位平均枝條數量。少（5 枝以下）；中（5-10 枝）；多（10 枝以上）。
12.枝面條紋	竹桿節上枝條表面條紋的有無。

三、葉性狀：選 2 年生產筍母竹之竹桿第 5 至 7 節位上主枝條，自基部算第 1 葉簇，由頂端往下第 3 至 5 片葉進行調查。

性狀	定義
13.葉基部形狀	附圖 2。
14.葉長	由葉尖至葉基之長度，不含葉柄。短（15 cm 以下）；中（15-20 cm）；長（20 cm 以上）。
15.葉寬	葉片最寬處之長度。窄（3 cm 以下）；中（3-4 cm）；寬（4 cm 以上）。
16.葉長／葉寬比	葉片長寬之比值。小（5 以下）；中（5-6）；大（6 以上）

17.葉柄長度	附圖 3。葉片基部至葉舌之長度。短（3 mm 以下）；中（3-6 mm）；長（6 mm 以上）。
18.葉緣刺狀毛	葉片邊緣刺狀毛之疏密程度。
19.葉簇葉片數	附圖 4。主枝上葉簇之平均葉片數。少（6 片以下）；中（6-10 片）；多（10 片以上）。
20.葉耳上鬚毛	附圖 3。葉鞘兩側葉耳上鬚毛疏密程度。
21.葉表顏色	葉片表面主要呈色及深淺，須註明 RHS 色卡編號。
22.葉面條紋	葉片上條紋的有無。

四、筍性狀：選具有商品價值的綠竹筍進行調查，性狀特徵每樣最少調查 6 支筍，產筍量調查期間自始筍期、盛筍期至產筍結束期。

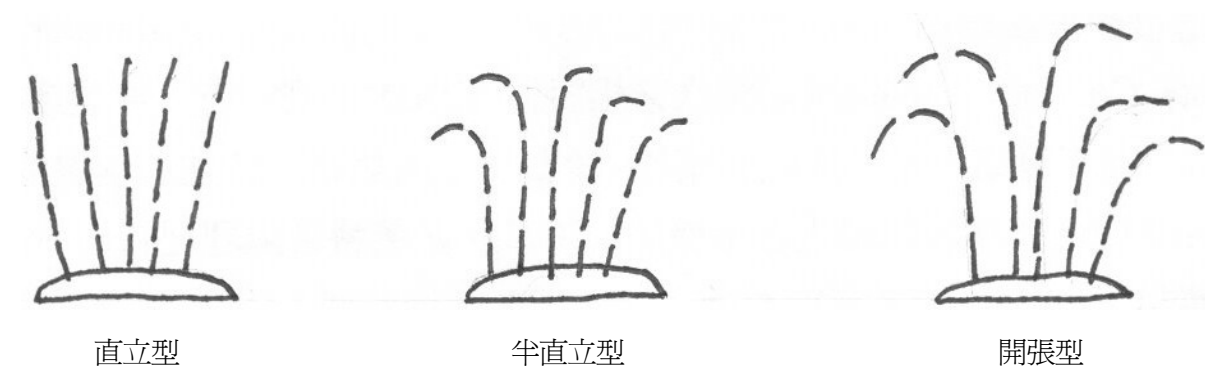
性狀	定義
23.筍形	附圖 5。
24.筍箨耳上鬚毛	附圖 6。筍箨耳上鬚毛疏密程度。
25.單筍重	單筍重量。小（250 g 以下）；中（250-500 g）；大（500 g 以上）。
26.單樣產筍量	竹樣於一個產筍季之平均總產筍量。低（20 kg 以下）；中（20-40 kg）；高（40 kg 以上）。
27.單樣產筍數	竹樣於一個產筍季之平均總產筍數。少（50 支以下）；中（50-100 支）；多（100 支以上）。
28.筍徑	筍底部切面最寬處之長度。細（8 cm 以下）；中（8-10 cm）；粗（10 cm 以上）。
29.筍箨顏色	筍箨上的分布最多的顏色及深淺，須註明 RHS 色卡編號。
30.筍肉顏色	筍剛切下時底部所呈現的顏色及深淺。
31.筍肉香氣	筍剛切下時底部所含香氣之有無及程度。

五、生態特性：調查期間自始筍期、盛筍期至產筍結束期。

性狀	定義
32.始筍期	自然條件下筍萌出可最早上市之時期。極早（4 月上旬以前）；早（4 月中旬至 4 月下旬）；中（5 月上旬至 5 月中旬）；晚（5 月下旬以後）。
33.第一次盛筍期	自然條件下筍萌出第一次大量上市之時期。極早（5 月上旬以前）；早（5 月中旬至 5 月下旬）；中（6 月上旬至 6 月中旬）；晚（6 月下旬以後）。
34.第二次盛筍期	自然條件下筍萌出第二次大量上市之時期。極早（7 月上旬以前）；早（7 月中旬至 7 月下旬）；中（8 月上旬至 8 月中旬）；晚（8 月下旬以後）。
35.產筍結束期	自然條件下筍萌出最晚上市之時期。早（9 月中旬以前）；中（9 月下旬至 10 月上旬）；晚（10 月中旬以後）。

附圖

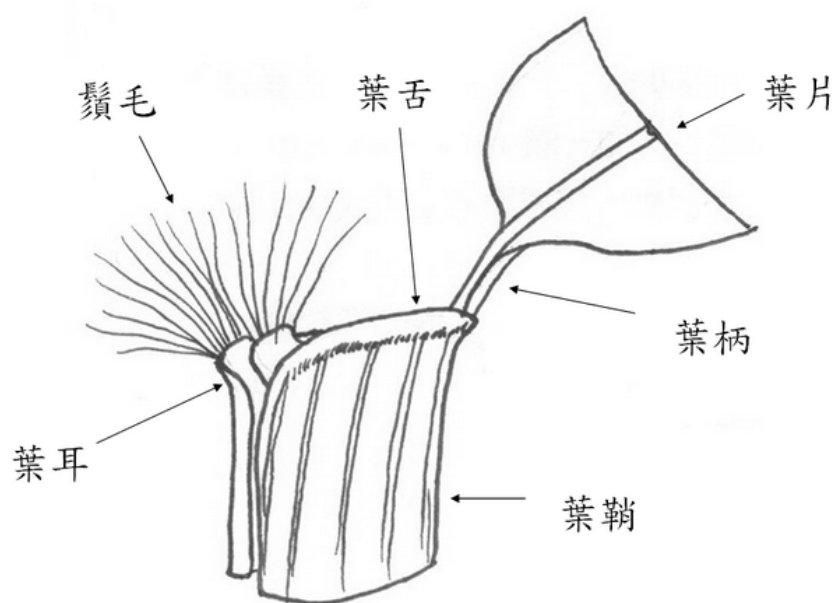
附圖 1 性狀 1.竹叢株型



附圖 2 性狀 13.葉基部形狀



附圖 3 性狀 17.葉柄長度；性狀 20.葉耳上鬚毛

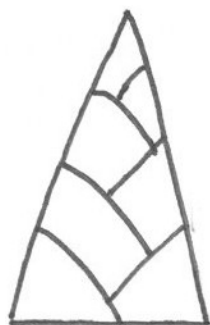


附圖 4 性狀 19.葉簇葉片數

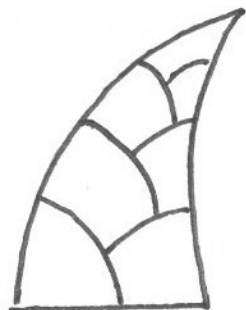


綠竹葉簇

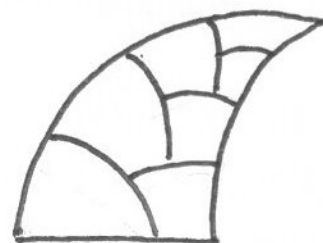
附圖 5 性狀 23.筍形



直立形



半彎曲形



彎曲形

附圖 6 性狀 24.筍箨耳上鬚毛

