

行政院農業委員會令

中華民國 99 年 11 月 23 日

農糧字第 0991098228 號

訂定「飄香藤品種試驗檢定方法」，並自即日生效。

附「飄香藤品種試驗檢定方法」

主任委員 陳武雄

飄香藤品種試驗檢定方法

- 一、本檢定方法依植物品種審議委員會組織及審查辦法第八條規定訂定之。
- 二、本檢定方法適用於夾竹桃科（*Apocynaceae*）飄香藤屬（*Mandevilla* spp.）之植物及其雜交種。
- 三、檢定機構之委任或委託，由行政院農業委員會依植物品種性狀檢定及追蹤檢定之委任或委託辦法之規定辦理。
- 四、品種栽培試驗性狀檢定之要項如下：
 - （一）送檢時期：以每年三月至四月為原則。
 - （二）檢定材料：品種權申請人或品種權人應提供申請品種及對照品種之扦插繁殖種苗各十盆，其主莖至少帶八片葉以上。送檢植株以帶花芽且未開花為原則，其外觀必須是健康、生長良好、且未受主要病蟲害感染者。非經檢定機構同意，植株不得經任何藥劑或化學物品處理。
 - （三）栽植環境：植株以壤土混合泥炭土為介質，經換盆定植於七吋盆後，以露天栽培為原則，必要時得於溫室內進行。
 - （四）栽培管理：依飄香藤慣行栽培法為原則。因表現品種特性需要，應參考品種說明書提供之栽培注意事項處理，以維持植株正常生長。
- 五、試驗期間以完成一個生長季之試驗觀察檢定為原則。必要時，得由檢定機構提經植物品種審議委員會（以下簡稱審議委員會）決定延長之。
- 六、檢定地點以檢定機構所在地為原則。
- 七、性狀調查應依飄香藤品種性狀表（如附件）所列規定辦理。
- 八、對照品種應為可取得之已公開品種，選取性狀最接近者，提經審議委員會審定後實施。
- 九、申請品種之主要性狀為對環境逆境或病蟲害之抗耐性等特殊性狀時，檢定機構應依其特性擬訂檢定計畫，提經審議委員會審定後實施。
- 十、品種可區別性、一致性及穩定性之認定，應由檢定機構完成檢定報告書後，提經審議委員會審定。
- 十一、性狀檢定過程如有疑義，應由檢定機構或審議委員會參考相關國際規範處理。

飄香藤品種性狀表

品種名稱（中文）：

調查者：

（英文）：

種植地點：

調查期間： 年 月 日～ 年 月 日

序號	品種特性		代表品種	等級
一、植株				
(+) 1.	株形	蔓形		1
		半蔓形		2
		短簇形		3
二、莖				
2.	莖的綠色程度	淡綠		3
		中綠		5
		濃綠		7
3.	莖蔓花青素程度	無或極淡		1
		淡		3
		中等		5
		濃		7
		極濃		9
4.	莖絨毛有無	無		1
		有		9
三、葉				
(+) 5.	葉質	紙質	M.V. White	1
		革質	M.V. Pink	2
		肉質		3
(+) 6.	葉形	披針形		1
		短橢圓形		2
		橢圓形		3
		長橢圓形		4
		倒卵形		5
(*) 7.	葉柄長短	極短		1
		短		3
		中		5

		長	7
		極長	9
(+) 8.	葉片基部包合	無	1
		是	9
9.	葉柄基部花青素程度	無或極淡	1
		淡	3
		中等	5
		濃	7
		極濃	9
(+*)10.	節部星型突出	無	1
		有	9
11.	葉片長度	短	3
		中	5
		長	7
12.	葉片寬度	窄	3
		中	5
		寬	7
(+*)13.	葉片前緣形狀	窄銳尖形	1
		銳尖形	2
		廣銳尖形	3
		窄漸尖形	4
		漸尖形	5
		廣漸尖形	6
(+*)14.	葉片表面皺摺程度	無	1
		淺	3
		中等	5
		深	7
15.	葉片背面絨毛有無	無	1
		有	9
16.	葉背中肋花青素程度	無或極淡	1
		淡	3
		中等	5
		濃	7
		極濃	9
(*) 17.	葉斑有無	無	1

		有	9
四、花			
(+) 18.	小花梗基部花青素程度	無或極淡	1
		淡	3
		中等	5
		濃	7
		極濃	9
(+) 19.	萼片尖端花青素程度	無或極淡	1
		淡	3
		中等	5
		濃	7
		極濃	9
(+*)20.	花徑	小	3
		中	5
		大	7
(*) 21.	花瓣層數	單層	1
		雙層	2
		其他	3
(+) 22.	筒狀花裂口前端凸起	極短	1
		短	3
		中	5
		長	7
		極長	9
(+*)23.	花瓣外緣波浪狀	無	1
		微	3
		中	5
		高	7
(+) 24.	花瓣反捲程度	無	1
		微	3
		中	5
		高	7
(+*)25.	花瓣重疊程度	無	1
		微	3
		中	5

		高	7
(+*)26.	花瓣表面顏色（依 RSH 色卡號碼）		
	白（RHS： ）		1
	紫紅（RHS： ）		2
	紅（RHS： ）		3
	桃紅（RHS： ）		4
	粉（RHS： ）		5
	黃（RHS： ）		6
	其他（RHS： ）		9
(+) 27.	花瓣重疊處顏色	與主色同	1
		略淡	2
		略深	3
		其他	4
(+) 28.	花瓣外緣顏色	與主色同	1
		略淡	2
		略深	3
		其他	4
29.	花瓣條斑有無	無	1
		有	9
(*) 30.	第一段與第二段花冠筒長度比	短	3
		中	5
		長	7
(+*)31.	第二段花冠筒外部顏色（近花冠端，依 RSH 色卡號碼）		
	白（RHS： ）		1
	紫紅（RHS： ）		2
	紅（RHS： ）		3
	桃紅（RHS： ）		4
	粉（RHS： ）		5
	黃（RHS： ）		6
	其他（RHS： ）		9
(+*)32.	第二段花冠筒外部基部顏色	與花冠筒同	1
		白色	2

(+*)33.	花冠筒內側基部顏色		
	白 (RHS :)		1
	紫紅 (RHS :)		2
	紅 (RHS :)		3
	桃紅 (RHS :)		4
	粉 (RHS :)		5
	黃 (RHS :)		6
	桔 (RHS :)		7
	綠 (RHS :)		8
	其他 (RHS :)		9
(+*)34.	花冠筒內側前端顏色	與花冠同色	1
		略淺	2
		略深	3
		其他	4
(+*)35.	花冠筒與花冠顏色界線	同花冠顏色	1
		略低於花冠口	3
		花冠筒 2/3 高	5
		花冠筒 1/2 高	7
(+*)36.	花冠筒喉部幅射狀條斑有無	無	1
		有	9
37.	柱頭有無	無	1
		有	9
38.	雄蕊有無	無	1
		有	9
39.	其他性狀		

五、其它可供品種辨識之特徵及說明：

備註：

1. 標記*代表重要調查項目必需填寫
2. 標記+請參考圖表
3. 品種性狀定義、調查時期與圖表詳見「飄香藤品種性狀調查表填列說明」

飄香藤品種性狀表填列說明

一、植株（以下性狀應於第一年生長完成時調查）

性狀	定義
1.株形：	植株的蔓延性，請參考圖 1。

二、莖（以下性狀應於當季枝條成熟時調查）

性狀	定義
2.莖的綠色程度	莖蔓表面綠色顏色深淺度。
3.莖蔓花青素程度	莖蔓表面花青素深淺度。
4.莖絨毛有無	莖蔓表面絨毛之有無。

三、葉片（以下性狀應以植株當年生莖蔓中部節位成熟葉片為主）

性狀	定義
5.葉質	葉片質地，請參考圖 2。
6.葉形	葉片的形狀，請參考圖 3。
7.葉柄長短	量測葉柄自基部至葉片基部長度，並與標準品種比較。 （極短：<0.3cm，短：0.3cm-0.6cm，中：0.6-1.0cm，長：>1.0cm）
8.葉片基部包含	葉片基部形狀，請參考圖 4。
9.葉柄基部花青素程度	葉柄基部花青素的濃淡。
10.節部星型突出	葉基部是否有星型突出，請參考圖 5。
11.葉片長度	量測葉片自基部至葉片尖端長度。（小：<6cm，中：6-10cm，大：>10cm）
12.葉片寬度	量測葉片最寬處。（窄：<4cm，中：4-6cm，寬：>6cm）
13.葉片前緣形狀	葉片前端的形狀，請參考圖 6。
14.葉片表面皺摺程度	葉片表面皺摺程度，請參考圖 7。
15.葉片背面絨毛有無	葉片背面有無絨毛。
16.葉背中肋花青素程度	葉背中肋花青素的濃淡。

17.葉斑有無	葉片表面條斑有無。
---------	-----------

四、花（以下性狀應於第二朵花開放時調查）

性狀	定義
18.小花梗基部花青素程度	小花梗基部花青素的濃淡，請參考圖 8。
19.萼片尖端花青素程度	萼片尖端花青素的濃淡，請參考圖 8。
20.花徑	量測第一輪花瓣最寬處。（小：<6cm，中：6-10cm，大：>10cm），請參考圖 9。
21.花瓣層數	花瓣的層數，單或雙層瓣或其他。（於花朵完全開放時調查）
22.筒狀花裂口前端凸起	花瓣前端凸起的程度，請參考圖 9。
23.花瓣外緣波浪狀程度	花瓣外緣波浪狀之情形，請參考圖 9。
24.花瓣反捲程度	花瓣反捲的程度，請參考圖 9。
25.花瓣重疊程度	花瓣重疊的程度，請參考圖 9。
26.花瓣顏色	顏色加註 RHS 色卡編號，請參考圖 10。
27.花瓣重疊處顏色	與花瓣之中間之主要顏色比較差異，請參考圖 10。
28.花瓣外緣顏色	與花瓣之中間之主要顏色比較差異，請參考圖 10。
29.花瓣條斑有無	花瓣上是否有條斑之斑紋。
30.第一段與第二段花冠筒長度比	第一段是第二段花冠筒長度之比例；短 1:1，中 1:2，長 1:3
31.第二段花冠筒外部顏色（近花冠端）	請參考圖 8，以 RHS 色卡編號為主。
32.第二段花冠筒外部基部顏色	請參考圖 8，與花瓣主要顏色之對比。
33.花冠筒內側基部顏色	以 RHS 色卡編號為主，請參考圖 9。
34.花冠筒內側前端顏色	與花瓣主要顏色之對比，請參考圖 9。
35.花冠筒與花瓣顏色界線	花冠筒內側顏色界線。（分為與花冠口同高，略低於花冠口，花冠筒 2/3 高，花冠筒 1/2 高），請參考圖 9
36.筒狀花喉部輻射狀條斑有無	筒狀花喉部是否有輻射狀條斑，請參考圖 9。
37.柱頭有無	目測柱頭有無。
38.雄蕊有無	目測雄蕊有無。

圖表



蔓形



半蔓形



短簇形

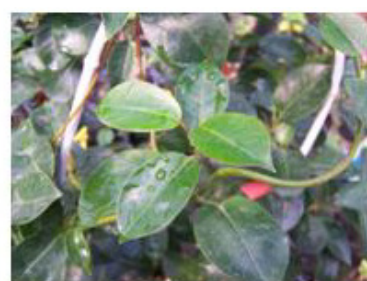
圖 1. 性狀 1—株形



紙質



革質



肉質

圖 2. 性狀 5—葉質



披針形

短橢圓形

橢圓形

長橢圓形

倒卵形

圖 3. 性狀 6—葉形



圖 4. 性狀 8—葉片基部包合



圖 5. 性狀 10—節部呈星型突出

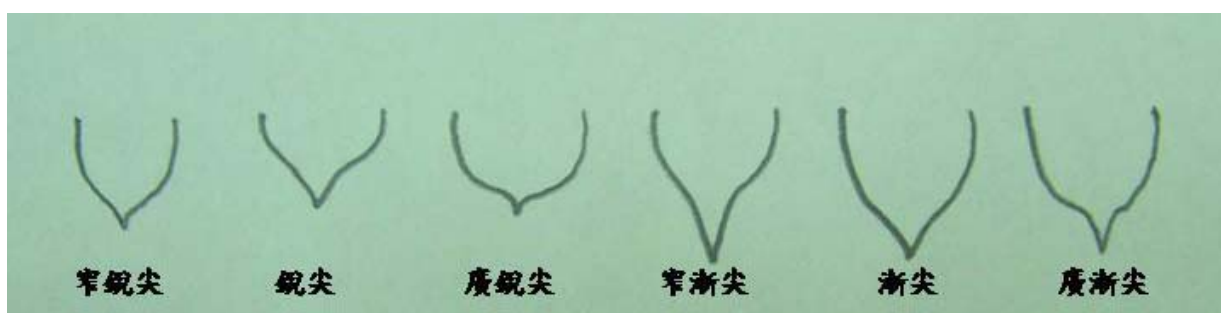


圖 6. 性狀 13—葉片前緣形狀



圖 7. 性狀 14—葉片表面皺摺程度

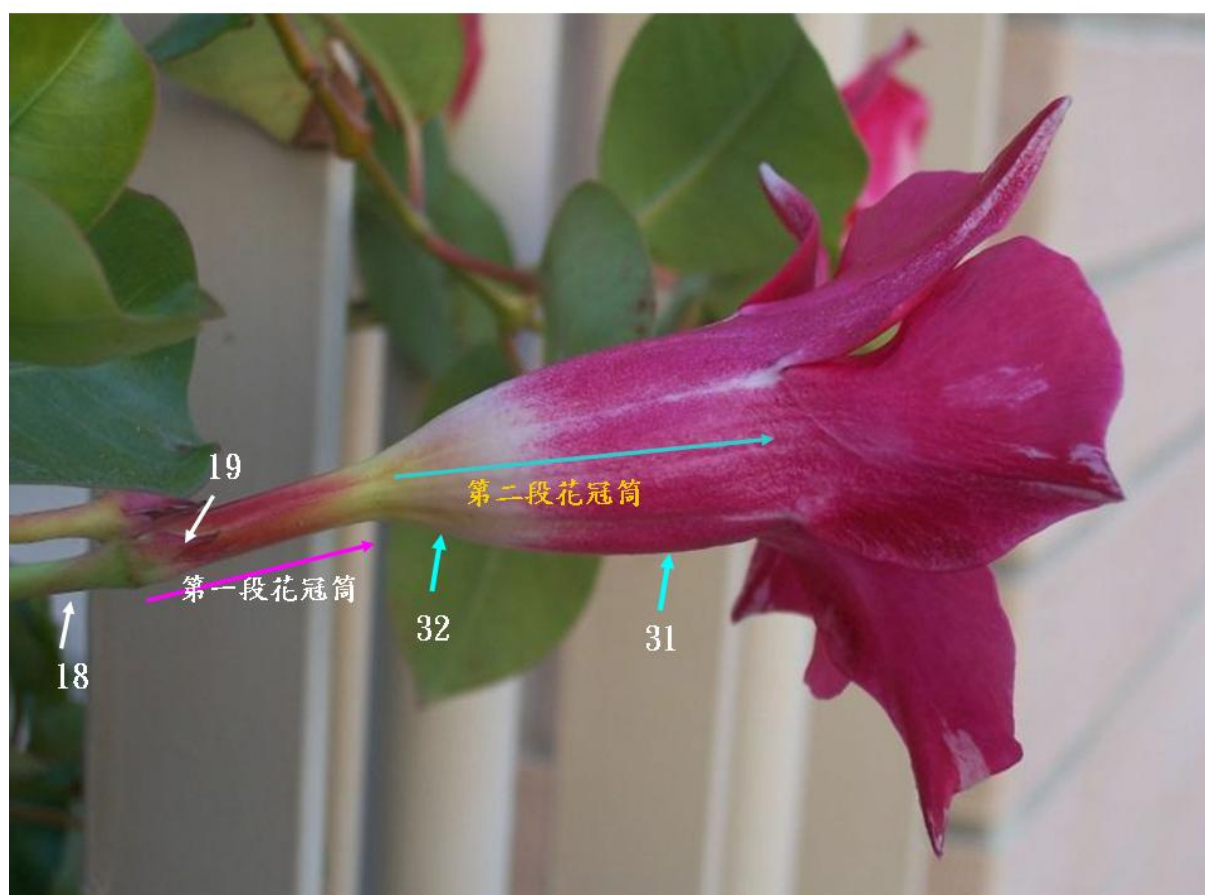


圖 8. 性狀 18—小花梗基部花青素程度，性狀 19—萼片尖端花青素程度，性狀 31—第二段花冠筒外部顏色（近花冠端），性狀 32—第二段花冠筒外部基部顏色

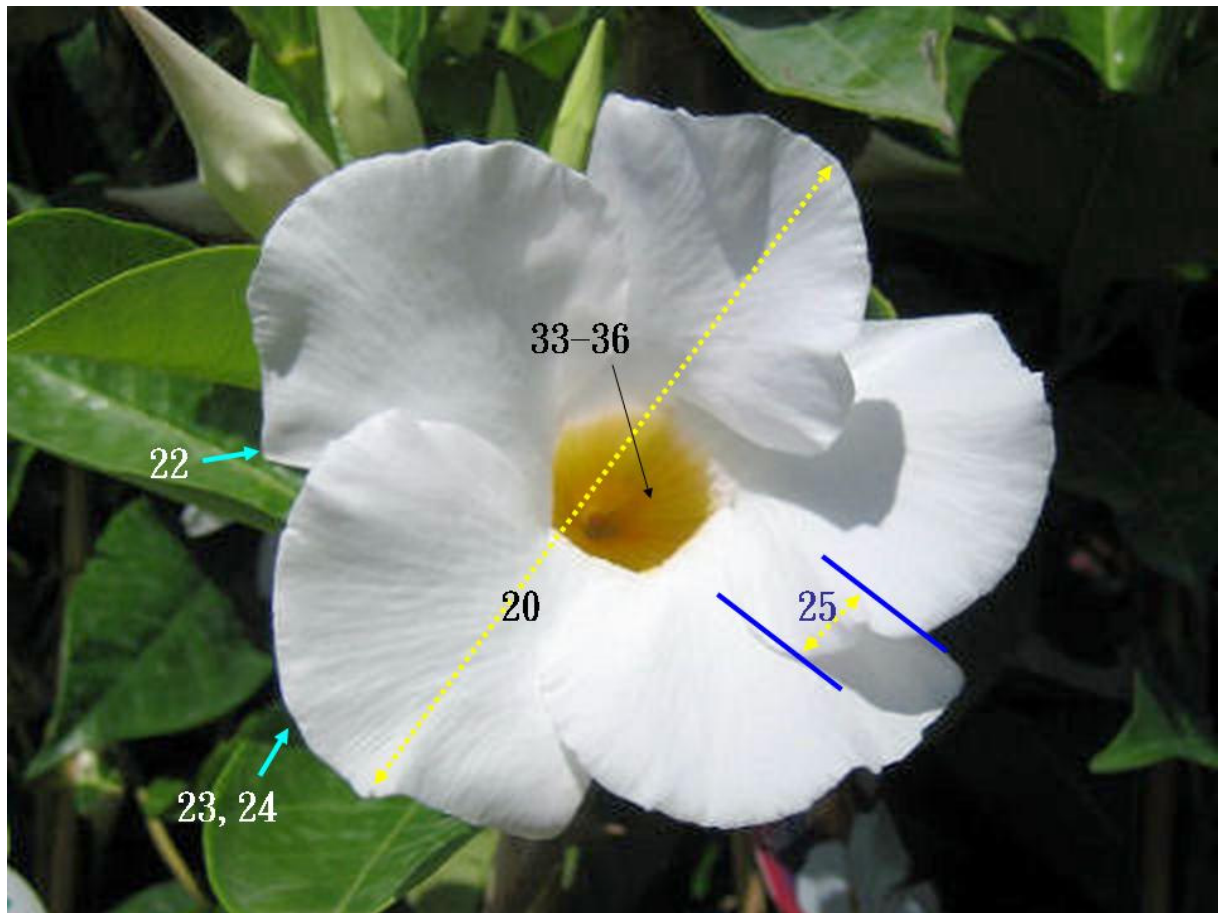


圖 9. 性狀 20—花徑、性狀 22—筒狀花裂口前端凸起、性狀 23—花瓣外緣波浪狀、性狀 24—花瓣反捲程度、性狀 25—花瓣重疊程度、性狀 33.花冠筒內側基部顏色、性狀 34.花冠筒內側前端顏色、性狀 35.花冠筒與花瓣顏色界線、性狀 36.筒狀花喉部輻射狀條斑有無



圖 10. 性狀 26—花瓣顏色、性狀 27—花瓣重疊處顏色、性狀 28—花瓣外緣顏色

飄香藤

學名：*Mandevilla* spp.

英名：Mandevilla, Brazilian Jasmine

科名：夾竹桃科 (Apocynaceae)

飄香藤，為夾竹桃科 *Mandevilla* 屬多年生蔓性植物，原產於巴西，玻利維亞及阿根廷北部，經過雜交育種而得許多園藝品種。適合盆栽、攀籬或花架美化。

植株性狀：

飄香藤為夾竹桃科多年生常綠木質藤本植物，多為園藝雜交種，長可達 3~4 公尺，具多數分枝，小枝條圓柱形，光滑無毛，莖具纏繞性，新梢會捲曲具蔓性，植株若受傷會分泌出白色乳汁。株形美觀，葉對生，葉片濃綠富光澤。春到秋季開花，腋生，花朵基部癒合呈筒狀，花冠漏斗形，上緣 5 裂，花大色艷，花徑可達 10 公分，花色為紅、桃紅、粉紅等色，也有重瓣的品種。花期約 4~10 月，主要為夏、秋兩季。果實熟後變褐色。成熟時果實開裂，種子有白色軟毛。

栽培要點：

飄香藤適宜光照良好的環境，以全日照環境最佳。栽培介質以排水佳的砂質土較佳，或是混合栽培土。冬季低溫時植株部分落葉生長勢減緩，可以將枝條修剪至離地 20~30 公分左右，並減少澆水，等春季萌芽後再恢復正常澆水。植株易有介殼蟲、紅蜘蛛等危害，可定時噴灑藥劑預防。繁殖以扦插為主，春至夏季進行，將枝條剪成每 2 節一段，葉子剪去 1/2 至 2/3，並將插穗放置至切口乳汁乾燥，斜插至排水良好的介質中，約 1 個月以上才會發根存活。也可將莖蔓埋於土中，待其生根後再另外移植。飄香藤的生長季為春至秋季，且花開不斷，因此肥料補充很重要，春至秋季可每 2 週施用一次液肥，並可於盆面施緩效性肥料當作基肥。