

茶樹品種性狀表

品種名稱（中文）：

調查者：

（英文）：

種植地點：

調查日期： 年 月 日 - 年 月 日

代號	調查性狀		代表品種	等級
一、植株				
1 (*)	生長勢	弱	鐵觀音、青心烏龍	3
		中	臺茶 13 號	5
		強	臺茶 12 號	7
2 (*) (+)	植株樹型	灌木型	青心烏龍、臺茶 12 號	1
		小喬木型	臺茶 8 號、臺茶 18 號	2
		喬木型		3
3 (*) (+)	樹姿	直立型	硬枝紅心	1
		中間型	四季春	2
		擴張型	臺茶 12 號	3
4 (*)	茶芽密度	稀	鐵觀音	3
		中	臺茶 12 號、臺茶 18 號	5
		密	臺茶 17 號	7
二、莖				
5 (*) (+)	之字型	無	青心烏龍	1
		有	茶改場品系 55-23-6	9

三、葉

性狀 7-12 為春季期間判定；性狀 13-22 為夏、秋季期間判定，由前季成熟枝條之頂芽點下中段成熟葉（以第四葉或第五葉為主）測定。

6 (*)	一心一葉期	早	臺茶 17 號	3
		中	臺茶 12 號	5
		晚	青心烏龍	7
7 (*) (+)	茶芽色澤	黃白化	武夷變種	1
		黃綠	臺茶 18 號	2
		淡綠	臺茶 17 號	3
		綠	臺茶 12 號	4
		紫綠	香櫟	5
		紫	臺茶 25 號	6
		其他		9
8 (*) (+)	茶芽茸毛	無		1
		有	臺茶 12 號	9
9 (+)	茶芽茸毛密度	疏	鐵觀音	3
		中	臺茶 12 號	5
		密	臺茶 17 號	7
10 (+)	茶芽葉柄基部	無	臺茶 17 號	1
	花青素顏色	有	臺茶 12 號、臺茶 25 號	9
11 (*) (+)	一心三葉長	短	臺茶 17 號	3
		中	臺茶 12 號	5
		長	Jaipuri	7
12 (*) (+)	葉姿角度	直立	青心烏龍	1
		水平	黃柑	3
		下垂	皋盧	5

13 (*)	葉長	短	黃柑	3
		中	鐵觀音	5
		長	臺茶 8 號	7
14 (*)	葉寬	窄	青心烏龍	3
		中	臺茶 12 號	5
		寬	臺茶 8 號	7
15 (*) (+)	葉形狀	披針形	臺茶 7 號	1
		長橢圓形	臺茶 1 號	2
		橢圓形	臺茶 12 號	3
		圓形	香櫞	4
16 (+)	成熟葉色	淺綠	臺茶 8 號	3
		綠	四季春	5
		深綠	青心烏龍	7
17 (+)	葉面曲度	內折	青心柑仔	1
		平坦	鐵觀音	2
		反轉		3
18 (*) (+)	葉面隆起程度	平滑	青心烏龍	1
		微隆起	臺茶 12 號	2
		隆起	鐵觀音	3
19 (*) (+)	葉先端形狀	鈍形	香櫞	1
		銳形	青心烏龍	2
		漸尖形	臺茶 1 號	3
20 (*) (+)	葉緣形態	平滑	青心大方	1
		中波狀	臺茶 8 號	2
		波狀	臺茶 18 號	3

21 (+)	葉鋸齒程度	弱	青心烏龍	3
		中	青心柑仔	5
		強	鐵觀音	7
22 (*) (+)	葉基形狀	漸尖形	青心烏龍	1
		銳形	臺茶 17 號	2
		圓形	香櫟	3
四、花 盛花期調查。				
23	盛花期	早	藪北	3
		中	臺茶 12 號	5
		晚	臺茶 8 號、18 號	7
24	花柄長度	短	臺茶 7 號	3
		中	臺茶 12 號	5
		長	青心烏龍	7
25 (+)	萼片外側茸毛	無	臺茶 13 號	1
		有		9
26 (+)	萼片外側花青素顏色	無	臺茶 13 號	1
		有	武夷、青心烏龍	9
27	花冠直徑	小	青心烏龍	3
		中	臺茶 8 號	5
		大	臺茶 17 號	7
28 (+)	內輪花瓣顏色	淺綠	臺茶 8 號、臺茶 16 號	1
		白	臺茶 12 號、臺茶 17 號	2
		粉紅		3
29 (+)	子房茸毛	無	臺茶 8 號	1
		有	臺茶 12 號	9

		疏		3
30 (+)	子房茸毛密度	中	青心烏龍	5
		密	Assam	7
		短	臺茶 18 號	3
31	花柱長度	中	臺茶 13 號	5
		長	臺茶 17 號	7
		低	臺茶 6 號	1
32 (+)	花柱分裂位置	中	臺茶 13 號	3
		高	臺茶 4 號	5
		下位	藪北	3
33 (+)	雌蕊相對於雄蕊高度	同位	臺茶 20 號	5
		上位	臺茶 12 號	7

五、製茶種類與化學成分

		低	青心柑仔	3
34	總兒茶素類含量	中	四季春、臺茶 12 號、青 心烏龍、青心大有	5
		高	臺茶 18 號	7
		無或極低		1
		低	黃心烏龍	2
	咖啡因含量	中	四季春、臺茶 12 號	3
		高	Shan、Jaipuri4	4
		極高	無	5

註：

1. “*” 表示性狀檢定必須調查之項目
2. “+” 表示此性狀有圖示
3. 品種性狀定義、調查時期與圖表詳見「茶樹品種性狀調查填列說明」。

茶樹品種性狀調查填列說明

性狀代號	調查性狀	調查時期及方法	定 義			備考
一、	植株					
1 (*)	生長勢	目測觀察枝葉擴展度及樹幅等。	弱	3	依據對照或代表品種進行枝葉、樹幅、萌芽情形及病蟲害等，進行綜合比較。	
			中	5		
			強	7		
2 (*) (+)	植株樹型	以成木茶樹之地表主幹上分枝位置高度判別。	灌木型	1	植株基部處分枝，全株無明顯主幹。	參照圖 1
			小喬木型	2	植株基部主幹明顯，中上部主幹不明顯。	
			喬木型	3	植株基部到頂部主幹明顯。	
3 (*) (+)	樹姿	以地表主幹上分枝位置判別，一級分枝與地面垂直線的夾角。	直立型	1	小於或等於 30°	參照圖 2
			中間型	2	31°至 50°	
			擴張型	3	大於或等於 51°	
4 (*)	茶芽密度	單位面積(30×30 cm ²)採摘面上春茶第一輪萌芽數量(一心二葉以上之茶芽數)。	稀	3	若性狀二-植株樹型為灌木型，則茶芽數量小於或等於 60 個；若植株樹型為小喬木型或喬木型，則茶芽數量小於或等於 45 個。	
			中	5	若性狀二-植株樹型為灌木型，則茶芽數量 71 至 90 個；若植株樹型為小喬木型或喬木型，則茶芽數量 56 至 70 個。	
			密	7	若性狀二-植株樹型為灌木型，則茶芽數量大於 100 個；若植株樹型為小喬木	

					型或喬木型，則茶芽數量大於 80 個。	
二、	莖					
5 (+)	之字型	以目測觀察。	無	1	參照圖 3	
			有	9		
三、	葉	性狀 7-12 為春季期間判定；性狀 13-22 為夏、秋季期間判定，由前季成熟枝條之頂芽點下中段成熟葉（以第四葉或第五葉為主）測定。				
6 (*)	一心一葉期	以冬季修剪為基準，植株正常生長且未經颱風危害及未施行調節產期中剪等工作。 調查次年樹冠萌發一心一葉達 30%，以同時間、同地點冬季修剪後之代表品種比較後決定之。 調查方式選擇 5 株，每株固定觀察剪口以下第一芽 2 個，以樣品數達 30% 為基準。	早	3	1 月下旬至 2 月上、中旬。	
			中	5	2 月下旬至 3 月上旬。	
			晚	7	3 月下旬後。	
7 (*) (+)	茶芽色澤	指春茶茶芽一心二葉期之第二葉展開時，調查第二葉色澤。	黃白化	1	RHS 154C	參照圖 4
			黃綠	2	RHS 141B	
			淡綠	3	RHS 141A	
			綠	4	RHS 139A	
			紫綠	5	RHS 77A	
			紫	6	RHS 59A	
			其他	9		

8 (*) (+)	茶芽茸毛	目測觀察春季一心三葉之茶芽是否著生茸毛，以多數樣本為代表。	無	1	參照圖 5	
			有	9		
9 (+)	茶芽茸毛密度	目測觀察春季一心三葉之茶芽茸毛著生密度(以解剖顯微鏡輔助觀察茸毛密度，並以多數樣本為代表)。	疏	3	參照圖 6	
			中	5		
			密	7		
10 (+)	茶芽葉柄基部花青素顯色	春季茶芽調查，以茶芽一心三葉以上之第一葉展開時以目測觀察。	無	1	參照圖 7	
			有	9		
11 (*) (+)	一心三葉長	從當年未採摘茶樹上隨機取樣 30 個，實測心芽頂點至第三葉基部之長度。	短	3	短於或等於 6.50 公分	參照圖 8
				4	6.51 至 7.00 公分	
			中	5	7.01 至 7.50 公分	
				6	7.51 至 8.00 公分	
			長	7	大於或等於 8.01 公分	
12 (*) (+)	葉姿角度	當年生枝條之中央成熟葉與枝條的夾角。	直立	1	參照圖 9	
			水平	2		
			下垂	3		
13 (*)	葉長	實測葉基至葉尖之長度。	短	3	小於或等於 7.0 公分	
				4	7.1 至 8.0 公分	
			中	5	8.1 至 10.0 公分	
				6	10.1 至 11.0 公分	
			長	7	大於或等於 11.1 公分	
14 (*)	葉寬	實測葉片中間最寬處之長度。	窄	3	小於或等於 3.0 公分	
				4	3.1 至 4.0 公分	
			中	5	4.1 至 5.0 公分	
				6	5.1 至 6.0 公分	
			寬	7	大於或等於 6.1 公分	
15	葉形狀	前季成熟枝條之頂	披針	1	成葉長/寬比 ≥ 3.1	比照

(＊) (＋)		芽點下中段成熟葉 (以第四葉或第五 葉為主)，成熟葉 片充分展開後所呈 現的形狀	形			UPOV 規 定，參照 圖 10
			長橢 圓形	2	成葉長/寬比 2.6 至 3.0	
			橢圓 形	3	成葉長/寬比 2.1~2.5	
			圓形	4	成葉長/寬比 ≤2.0	
16 (＋)	成熟葉色	成熟葉片呈現的顏 色。	淺綠	3	RHS 141B	參照圖 11
			綠	5	RHS 137A	
			深綠	7	RHS 139A	
17 (＋)	葉面曲度	葉片兩側與主脈的 相對夾角狀態，由 葉柄端目測判定。	內折	1	參照圖 12	
			平坦	2		
			反轉	3		
18 (＊) (＋)	葉面隆起程 度	葉片正面的隆起程 度，利用代表品種 比較判定。	水平	1	參照圖 13	
			微隆 起	2		
			隆起	3		
19 (＊) (＋)	葉先端形狀	成熟葉片充分展開 後葉片先端所呈現 的形狀。	鈍形	1	參照圖 14	
			銳形	2		
			漸尖 形	3		
20 (＊) (＋)	葉緣形態	觀察葉片右半邊邊 緣型態， 目測判定。	平滑	1	參照圖 15	
			中波 狀	2		
			波狀	3		
21 (＋)	葉鋸齒程度	目測判定。	弱	3	參照圖 16	
			中	5		
			強	7		
22 (＊) (＋)	葉基形狀	成熟葉片充分展開 後葉基所呈現的形 狀。	漸尖 形	1	參照圖 17	
			銳形	2		
			圓形	3		
四、	花	盛花期調查。				

23	盛花期	於 9 月至次年 2 月觀察自然生長茶樹之花苞數及開花數，當平均 50% 花朵自然盛開時間為盛花期。	早	3	9~10 月	
			中	5	11~12 月	
			晚	7	次年 1~2 月	
24	花柄長度	實測花柄長度。	短	3	少於或等於 0.75 公分	
				4	0.76 至 0.85 公分	
			中	5	0.86 至 0.95 公分	
				6	0.96 至 1.05 公分	
			長	7	大於或等於 1.06 公分	
25 (+)	萼片外側茸毛	以目測觀察，但萼片邊緣的細毛不算茸毛。	無	1	萼片外側無茸毛	參照圖 18
			有	9	萼片外側有茸毛	
26 (+)	萼片外側花青素顯色	以目測觀察。目測觀察萼片外側是否有花青素顯色。	無	1	參照圖 19	
			有	9		
27	花冠直徑	花朵開放時，取 10 朵盛開花朵，直接測最大直徑。	小	3	少於或等於 3.00 公分	
				4	3.01 至 3.50 公分	
			中	5	3.51 至 4.00 公分	
				6	4.01 至 4.50 公分	
			大	7	大於或等於 4.51 公分	
28 (+)	內輪花瓣顏色	以每朵花最大一枚花瓣目測觀察，若同一花朵出現兩種以上顏色，以最多的做為代表。	淺綠	1	RHS 157D	參照圖 20
			白	2	RHS NN155B	
			粉紅	3	RHS N155B	
29 (+)	子房茸毛	目測觀察子房上是否著生茸毛。	無	1	參照圖 21	
			有	9		
30	子房茸毛密	目測觀察子房茸毛	疏	3	參照圖 22	

(+)	度	之著生密度。	中	5		
			密	7		
31	花柱長度	實測花柱基部至花柱頂端的長度。	短	3	小於或等於 1.20 公分	
				4	1.21 至 1.30 公分	
			中	5	1.31 至 1.50 公分	
				6	1.51 至 1.60 公分	
			長	7	大於或等於 1.61 公分	
32 (+)	花柱分裂位置	目測每朵花的花柱開裂部位，按分裂部位長度佔花柱全長的比例作為劃分標準，以多數樣本為代表進行判別。	低	3	大於 2/3	參照圖 23
			中	5	2/3 至 1/3	
			高	7	小於 1/3	
33 (+)	雌蕊相對於雄蕊高度	於盛花期(察自然生長茶樹之花苞數及開花數，當平均 50% 花朵自然盛開時間為盛花期)目測觀察正常開放花朵雌蕊和雄蕊的相對高度。	下位	1	雄蕊的相對高度高於雌蕊	參照圖 24
			同位	3	雄蕊與雌蕊同高	
			上位	5	雄蕊的相對高度低於雌蕊	
五、	製茶種類與化學成份					
34	總兒茶素含量	利用春梢一心四葉期採一心二葉樣品，直接殺菁製成綠茶；磨粉後以 90℃ 熱水萃取 20 分鐘，過濾後以	低	3	小於或等於 10%	
					10.1% 至 12.0%	
			中	5	12.1% 至 13.0%	

		HPLC 分析茶湯中 個別兒茶素總量。			13.1% 至 15.0%	
			高	7	大於或等於 15.1%	
35	咖啡因含量	春梢一心四葉期採 一心二葉樣品，直 接殺菁製成綠茶； 磨粉後以 90°C 熱水 萃取 20 分鐘，過 濾後以 HPLC 分 析。	無或 極低	1	小於或等於 0.5 %	比照 UPOV 規定 (Method: ISO 10727:1995)
			低	2	0.6% 至 2.0 %	
			中	3	2.1% 至 3.5 %	
			高	4	3.6% 至 5.0 %	
			極高	5	大於 5.0 %	

圖示



圖 1、植株樹型(性狀 2)

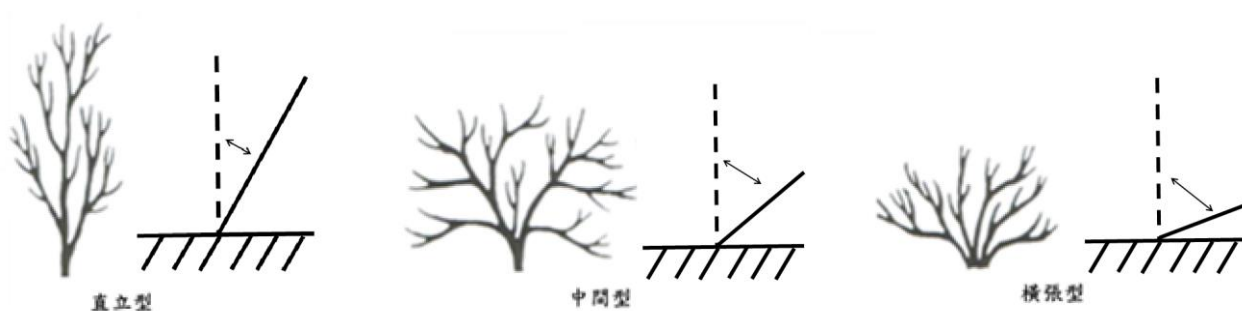


圖 2、樹姿(性狀 3)



無



有

圖 3、之字型 (性狀 5)



黃白

黃綠

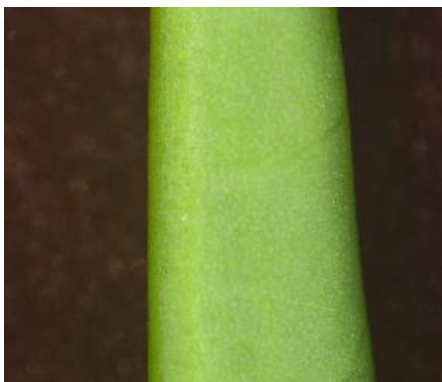
淡綠

綠

紫綠

紫

圖 4、茶芽色澤(性狀 7)

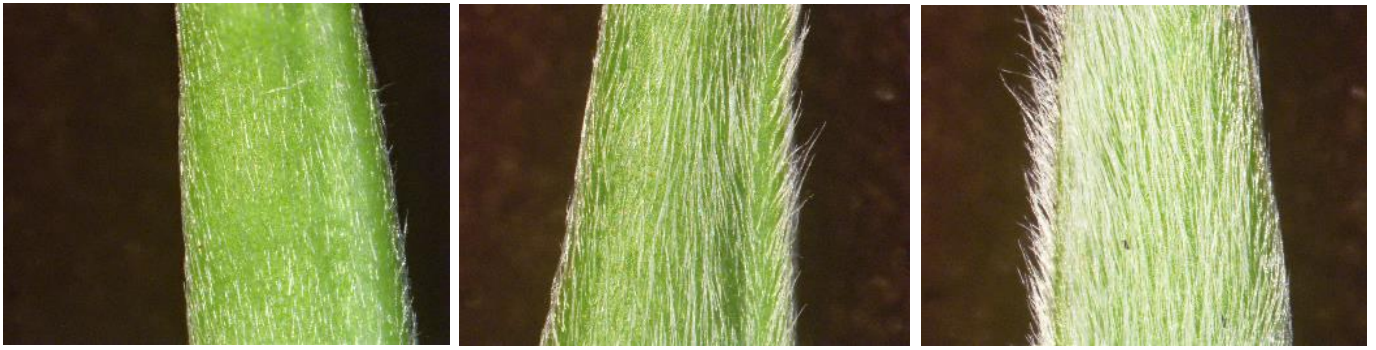


無



有

圖 5、茶芽茸毛(性狀 8)



疏

中

密

圖 6、茶芽茸毛密度(性狀 9)

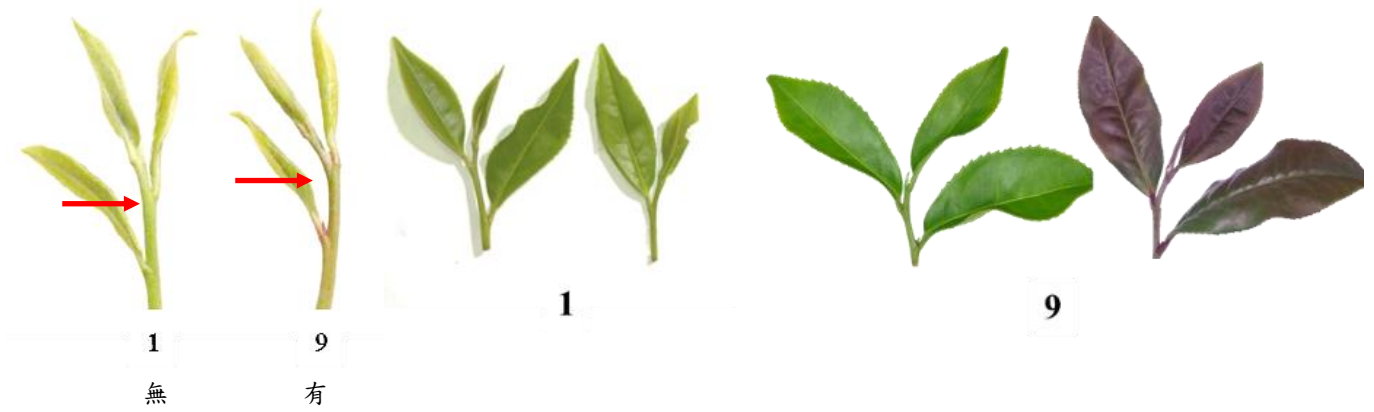


圖 7、茶芽葉柄基部花青素顏色(性狀 10)

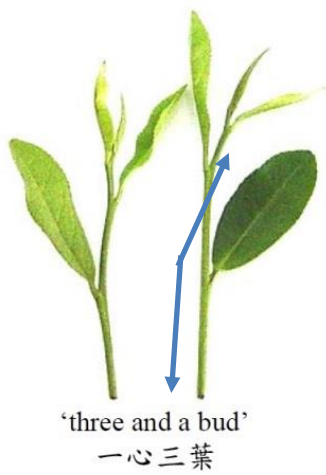


圖 8、一心三葉長(性狀 11)



直立



水平



下垂

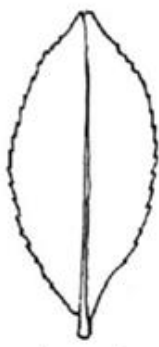
圖 9、葉姿角度(性狀 12)



披針形



長橢圓形



橢圓形



圓形

圖 10、葉形狀(性狀 15)



淺綠

綠

深綠

圖 11、成熟葉色(性狀 16)



內折



平坦



反轉

圖 12、葉面曲度(性狀 17)



水平



微隆起



隆起

圖 13、葉面隆起程度(性狀 18)



鈍形



銳形



漸尖形

圖 14、葉先端形狀(性狀 19)



1

Absent or weak

平滑



2

medium

中波狀



3

strong

波狀

圖 15、葉緣型態(性狀 20)

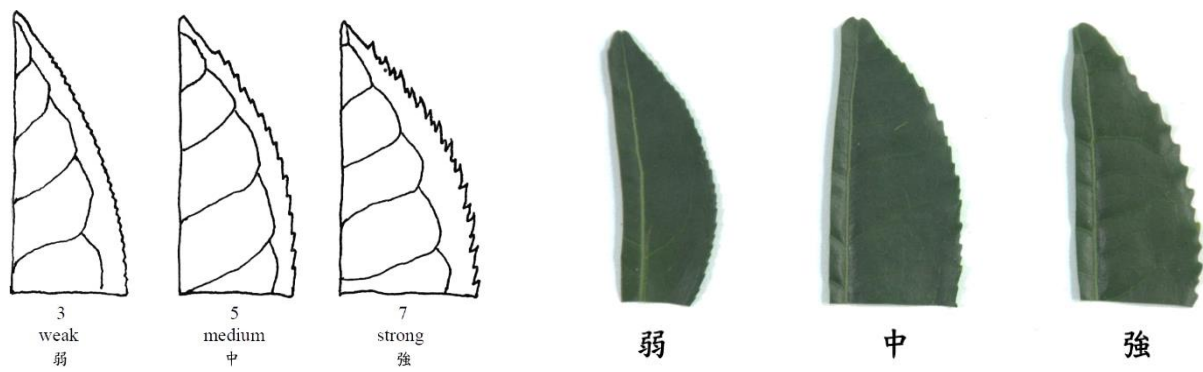


圖 16、葉鋸齒程度(性狀 21)



圖 17、葉基形狀(性狀 22)

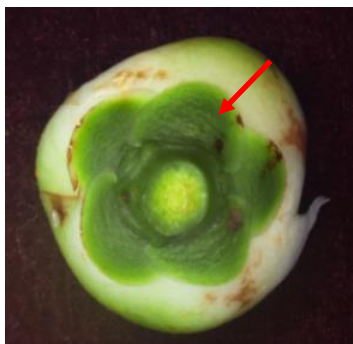


圖 18、萼片外側茸毛(觀察位置)(性狀 25)

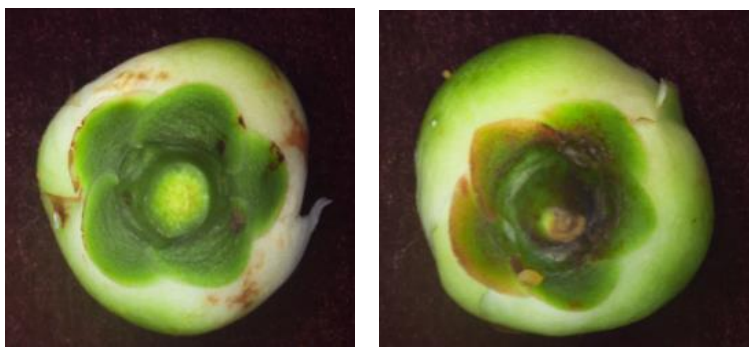


圖 19、萼片外側花青素顏色(性狀 26)



淺綠

白

圖 20、內輪花瓣顏色(性狀 28)



無

有

圖 21、子房茸毛(性狀 29)

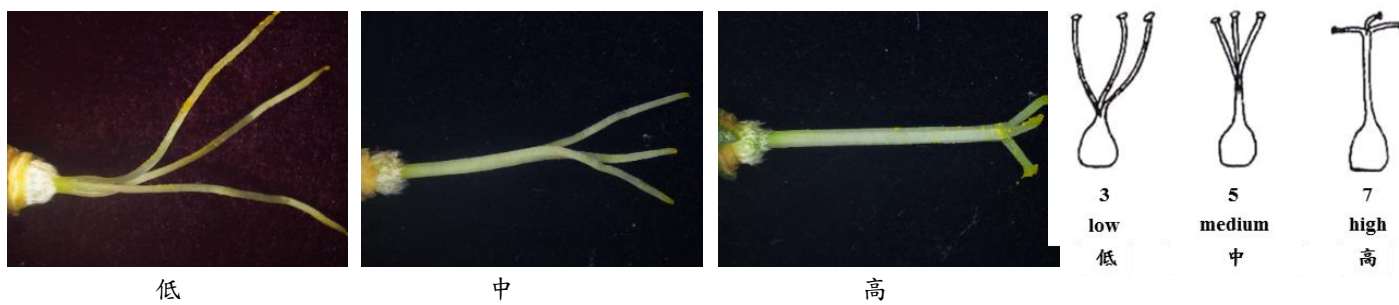


疏

中

密

圖 22、子房茸毛密度(性狀 30)



低

中

高

圖 23、花柱分裂位置(性狀 32)

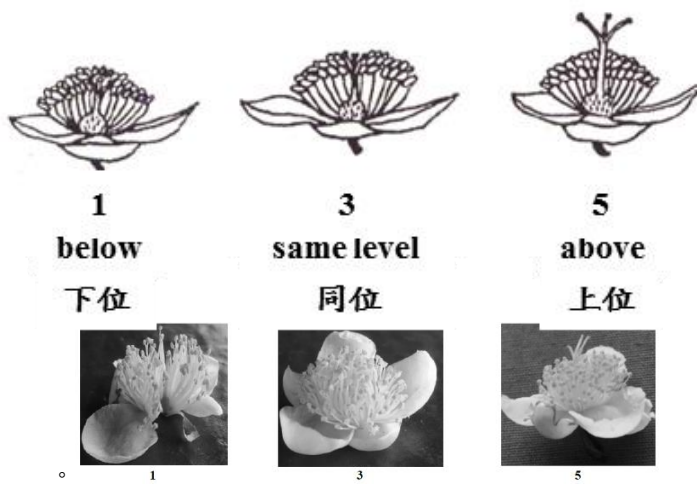


圖 24、雌蕊相對雄蕊高度(性狀 33)