

藍莓品種性狀表填列說明

一、 植株

性狀	定義
* 1. 樹勢	目測植株總體生長速度與營養生長量的強弱。
2. 樹冠大小	目測植株於冬季修剪前之地上部整體體積。
* 3. 樹型	目測休眠期植株未修剪前成熟枝條的生長方向及分枝之角度。
4. 一年生枝條顏色	目測休眠期一年生成熟枝條中段之顏色。：
5. 一年生枝條長度	測量一年生成熟枝條之長度，以公分為記錄單位。 短：15-20 公分，中：30-45 公分，長：60-90 公分。
6. 一年生枝條節間長度	測量一年生成熟枝條上半段節間之長度。 短：2-3 公分，中：5-6 公分，長：9-10 公分。

二、 葉片

性狀	定義
* 7. 葉片長度	測量完全展開成熟葉片葉基至葉尖長度，以公分為記錄單位。 短：2-3 公分，中：4-5 公分，長：6-9 公分。
* 8. 葉片寬度	測量完全展開成熟葉片之最寬處，以公分為記錄單位。 窄：2-3 公分，中：4-5 公分，寬：6-9 公分。
9. 葉長/寬比	計算上記葉長與葉寬之比值。 小：1.2-1.5 中：1.8-2.0，大：2.5-3.0。
*+ 10. 葉形	目測當年生成熟枝條中段成熟葉片之形狀，參考圖 1。
+ 11. 葉尖形狀	目測成熟葉片葉尖形狀，參考圖 2。
+ 12. 葉基形狀	目測成熟葉片葉基形狀，參考圖 3。
13. 葉表面顏色	目測成熟新葉表面之顏色。
*+ 14. 葉表綠色濃度	目測成熟葉片以手除去表面臘質後之綠色深淺程度。參考圖 4。
* 15. 葉緣	目測成熟葉片葉緣之形狀。

三、 花

性狀	定義
16. 花芽花青素著色程度	目測開花前花芽表面花青素著色深淺程度。
17. 花序長度	測量盛花期花序之長短（不含小花梗），以公分為記錄單位。 短：0.5-1 公分，中：1.5-2 公分，長：2.5-3 公分
*+ 18. 花冠形狀	目測花朵完全開放時之形狀，參考圖 5。
* 19. 花冠筒大小	測量花朵完全開放時花冠筒的大小。 小：0.5-0.7 公分，中：0.9-1.1 公分，大：1.3-1.5 公分
*+ 20. 花冠表面花青素著色度	目測花朵完全開放時花冠筒表面花青素著色的深淺程度。參考圖 6。

21. 花筒部稜之有無	目測花冠筒是否具有稜。
-------------	-------------

四、果

性狀	定義
22. 果串上著果密度	目測果串上果實著生的疏密程度。
* 23. 未熟果果皮綠色濃度	目測未熟果果皮綠色的深淺程度。
* 24. 果實大小	測量成熟果實之大小。 以果實橫徑表示，小：0.5-1 公分，中：1.2-1.5 公分，大：1.8-2.2 公分。
*+ 25. 果實縱切面形狀	目測成熟果實縱切面之形狀，參考圖 7。
+ 26. 果柄痕大小	測量成熟果實果柄痕之大小，參考圖 8。 以果柄痕直徑表示，小：0.05-0.08 公分，中：0.10-0.12 公分，大：0.15-0.18 公分。
27. 果萼方向	目測成熟果實果萼的朝向。
28. 果萼捲曲形式	目測成熟果實果萼捲曲的方向。
*+ 29. 果臍形狀	目測成熟果實果臍的形狀，參考圖 9。
30. 果臍大小	測量成熟果實果臍的直徑。 小：0.3-0.5 公分，中：0.7-0.9 公分，大：1.1-1.3 公分
31. 果臍深度	目測成熟果實果臍的深淺。
*+ 32. 果粉厚度	目測成熟果實表面果粉的厚度。參考圖 10。
* 33. 果皮顏色	目測去除果粉之後成熟果實的果皮顏色。
34. 果實硬度	以手按壓，或以硬度計量測成熟果實之軟硬程度，並與對照品種比較。 以硬度表示時，軟：0.1-0.2 kg/cm ² ，中：0.3-0.4kg/cm ² ，硬：0.5-0.6 kg/cm ² ，極硬：0.7-0.8 kg/cm ² 。
35. 果肉顏色	目測成熟果實橫切面果肉的顏色。
* 36. 糖度	以口品評充分成熟果實之甜味，或測量可溶性固形物含量，並與對照品種比較。 以可溶性固形物含量表示時，低：7-8 °Brix，中：10-12 °Brix，高：14-16 °Brix。
* 37. 酸度	以口品評充分成熟果實之酸味，或測量果汁中可滴定酸含量，並與對照品種比較。 以可滴定酸表示時，低：0.15-0.2%，中：0.25-0.3%，高：0.35-0.4%。
38. 著果習性	目測植株上花芽分化與著果之部位。
39. 裂果程度	記錄採收期成熟果實裂果發生之多寡。 以裂果數百分比表示，低：2-5%，中：8-10%，高：15-20%

五、物候期

40. 萌芽期	觀測植株上葉芽開始萌芽的時間早晚。
* 41. 一年生枝條始花期	觀測一年生成熟枝條上 10% 花朵開放時之日期。 極早：1/1 之前，早：1/15-1/30，中：2/15-2/28，晚：3/15-3/30， 極晚：4/1 之後
42. 當年生枝條始花期	觀測當年生枝條上 10% 花朵開放時之日期。 早：10/20-11/1，中：11/15-12/1，晚：12/15-1/1
43. 一年生枝條果實成熟期	觀測一年生成熟枝條上 10% 果實成熟時之日期。 極早：4/15 以前，早：5/1-5/15，中：6/1-6/15，晚：7/1-7/15
44. 一年生枝條果實採收期	觀測一年生成熟枝條上果實採收期之長短。 短：10-15 日，中：20-30 日，長：30-40 日
45. 當年生枝條果實成熟期	觀測當年生枝條上 10% 果實成熟時之日期。 早：4/10-4/20，中：5/1-5/10，晚：5/20-5/30

附圖

圖 1. 性狀 10: 葉形

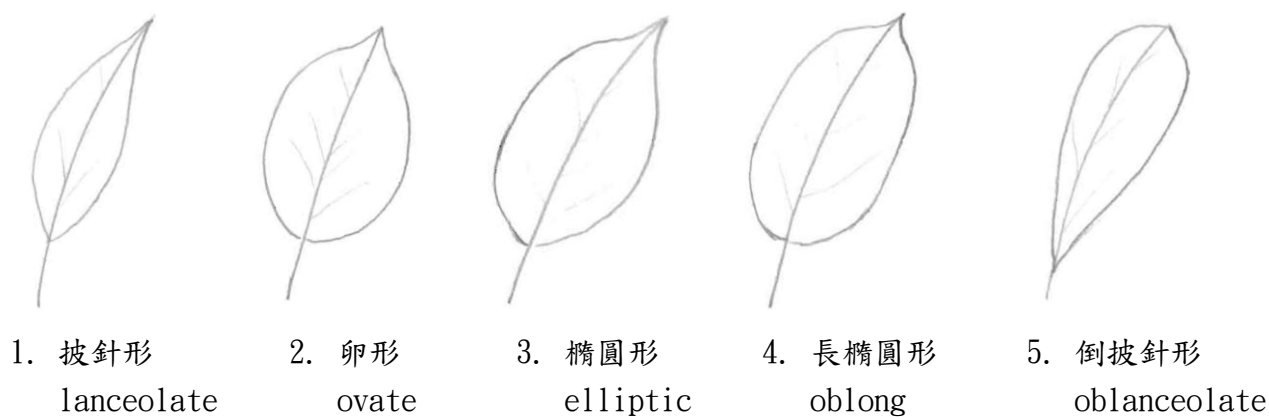


圖 2. 性狀 11: 葉尖形狀

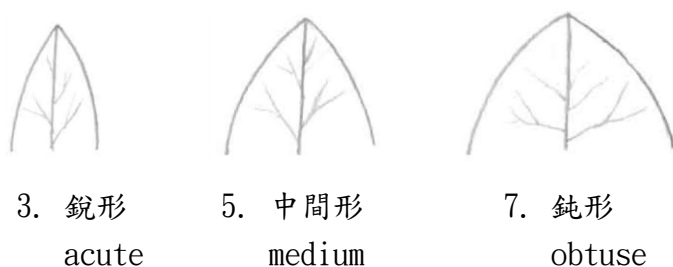


圖 3. 性狀 12: 葉基形狀



圖 4. 性狀 14: 葉表綠色濃度

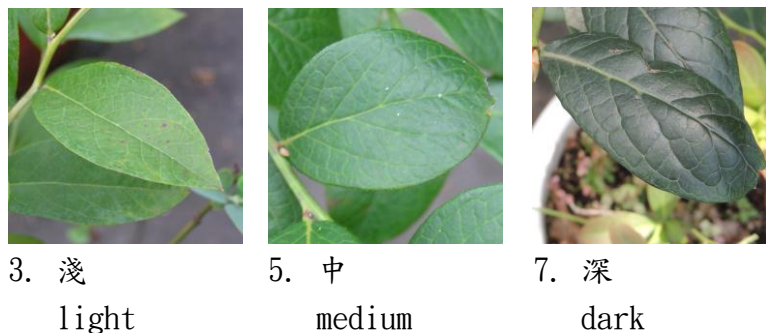


圖 5. 性狀 18: 花冠形狀

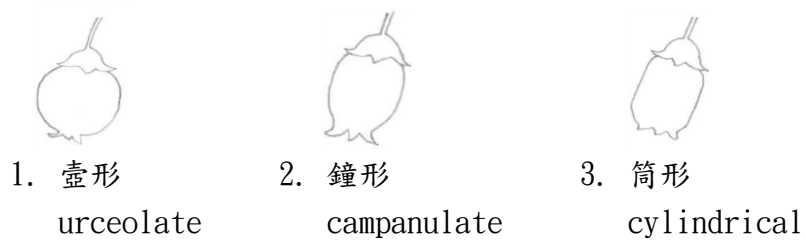


圖 6. 性狀 20: 花冠表面花青素著色度



1. 無或極弱
absent or
very weak
3. 弱
weak
5. 中
medium
7. 強
strong

圖 7. 性狀 25: 果實縱切面形狀



圖 8. 性狀 26: 果柄痕大小

果實構造

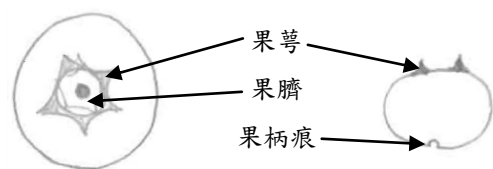
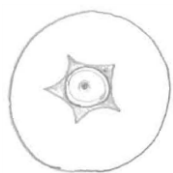
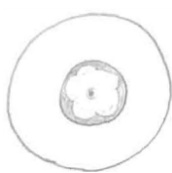


圖 9. 性狀 29: 果臍形狀



1. 星形
star



2. 圓形
circular

圖 10. 性狀 32: 果粉厚度



1. 極薄
very weak



3. 薄
weak



5. 中等
medium



7. 厚
strong

藍莓

學名：*Vaccinium* spp.

英名：Blueberry

科名：Ericaceae

藍莓(*Vaccinium* spp.)為杜鵑花科(Ericaceae)越橘屬(*Vaccinium*) 越橘亞屬(*Vaccinium*)下，原生於北美之青液果節(*Cyanococcus*)中之原生種及雜交種，在台灣主要栽培品種包含北方高叢藍莓(*V. corymbosum*)、兔眼藍莓(*V. ashei*)與南方高叢藍莓(*V. corymbosum* hybrid)。藍莓品種繁多，早期引入台灣之品種以北方高叢為主，休眠期低溫需求高，僅適合海拔 1500 公尺以上之高冷地區。近年陸續引入適合低海拔亞熱帶氣候之兔眼及南方高叢藍莓，具商業發展潛力。繁殖方法以扦插為主。

植物性狀

多年生灌木，北方高叢為落葉性，休眠期需 800 小時以上低溫；兔眼及南方高叢在臺灣平地為半落葉性，低溫需求 300 小時以下。栽培時應依海拔高度選擇種類及品種。定植適期為休眠期至萌芽期之間。藍莓不耐蔭，喜全日照陽光充足之環境。栽培介質需為排水良好、富含有機質之酸性土壤。營養生長期 5-9 月，根系纖細，不耐乾旱。施肥以銨態氮較利吸收。涼溫短日下花芽分化，花期以春季為主，蜂媒花，兩品種以上混植有利著果及提昇果實品質。果實發育期約 60 至 90 天。主要病害為枝枯病及立枯病，主要蟲害為蛾類幼蟲、咖啡蠹蛾、金龜子、果實蠅及鳥害。